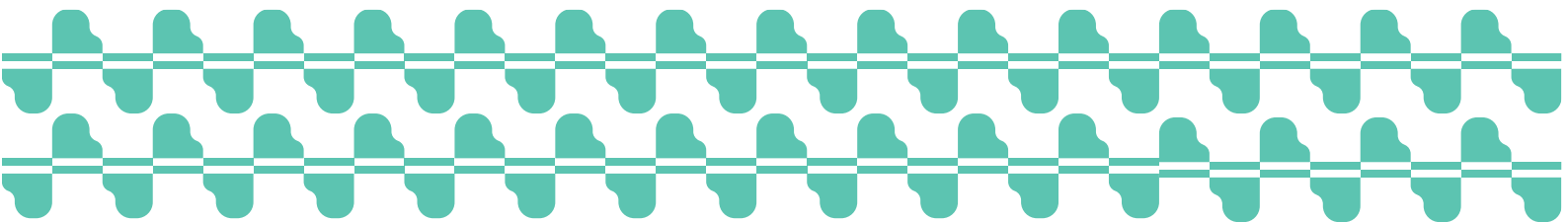


# **Hyvinvoinnin palvelualueen palveluverkkosuunnitelma 2026–2040**

## **Kesäkuu 2026**



## Sisällys

1	Hyvinvoinnin palveluverkkoehdotus vuosille 2026–2040 .....	3
2	Johdanto .....	7
3	Palveluverkkosuunnittelun lähtökohtia .....	7
3.1	Järvenpäälaisten hyvinvointi.....	7
3.2	Järvenpään strategia .....	8
3.3	Järvenpään ennakoitu väestönkehitys .....	9
3.4	Palvelurakenteen kustannus.....	11
3.5	Osallistaminen prosessin eri vaiheissa .....	12
3.6	Ennakkovaikutusten arviointi (EVA) .....	12
4	Hyvinvoinnin palveluverkon keskeiset tarkastellut ratkaisuvaihtoehdot.....	15
4.1	Yhteisötalon, Kulttuurikukkulan ja Liikuntakeskus Pirososen skenaariot.....	15
4.2	Ehdotus 1 Museo & Järvenpää-talo, Osaamisentalo ja Toimintakeskus.....	16
4.3	Ehdotus 2 Kulttuurikeskus ja Toimintakeskus.....	16
4.4	Ehdotus 3 Museo- ja musiikkikeskus ja Yhteisötalo .....	17
4.5	Ehdotus 4 Museo- ja musiikkikeskus, Osaamisentalo ja Toimintakeskus .....	17
5	Palvelualueen palvelut ja niiden mahdolliset muutokset .....	18
5.1	Liikunnan ja kulttuurin avainalue .....	19
5.2	Yhteisöllisyyden ja elinikäisen oppimisen avainalue .....	21
5.3	Liikunta: Jäähallin ja uimahallin remontit sekä ulkoliikuntapaikat .....	23
5.4	Kulttuuri: Museokohteet ja niiden mahdolliset remontit.....	24
5.5	Osaamis- ja työllisyyspalveluiden kokonaisuus .....	25
5.6	Yhdistysten käytössä olevat tilat .....	26
5.7	Koulujen ja päiväkotien tilat hyvinvoinnin palveluiden tukena.....	27
5.8	Muut palveluverkkoon liittyvät tekijät .....	28
	<i>Luettelo oheismateriaaleista .....</i>	<i>29</i>

# 1 Hyvinvoinnin palveluverkkoehdotus vuosille 2026–2040

Hyvinvoinnin palvelualue päivittää palveluverkkosuunnitelmaansa vuosille 2026–2040.

Palveluverkkovalmistelussa on hahmottunut erilaisia skenaarioita vaihtoehtoinen, jotka ovat tarkentuneet valmistelun edetessä. Palveluverkkovalmistelussa osa tarkastelluista kokonaisuuksista on kaikkia palveluverkkoehdotuksia koskevia, ja ne on mainittu alempana. Skenaariot ovat tarkentuneet neljäksi ehdotukseksi, joiden osalta on toteutettu kustannusvertailua, joissa tarkastellaan eri ratkaisujen vaikutuksia palveluihin, kaupungin talouteen ja investointiohjelmaan. Lisäksi on hyödynnetty valmistelun aikana laadittuja vaikutusten ennakoarviointeja.

Hyvinvoinnin palvelujen kannalta on oleellista, että kaikki ehdotukset ovat parannusta palvelujen mahdollistamiseen nykytilasta. Vaihtoehtoiset ehdotukset esitellään luvussa 4.

## Esitys hyvinvoinnin palvelualueen palveluverkosta

### 1. Esitykseen kuuluu kaikille ehdotuksille yhteiset palvelut investointineen:

- **Kotoutumispalvelut:** Kotoutumisen edistämistä tehdään kaikissa palveluissa osana peruspalveluja ja keskitetysti kotoutumispalveluissa.
- **Osaamis- ja työllisyyspalvelut:** Järjestetään kuntalaisten työllisyyttä ja osaamista edistävää palvelua tuottamalla ammatillista työpajatoimintaa sekä valmennus- ja ohjauspalveluja työkäisille kuntalaisille.
- **Kulttuuripalvelut:** Kulttuurihyvinvointityötä eri-ikäisille kuntalaisille tehdään yhteistyössä Kulttuurikukkulalla ja ympäri kaupunkia.
- **Museopalvelut (investoitava kohde):** Museopalveluiden kohteita ovat taidemuseon lisäksi kolme taiteilijakotia. Suvirannan museointihanke tulee vaatimaan investointeja.
- **Liikuntapalvelut (investoitava kohde):** Lähiliikuntapaikkoja kehitetään vuonna 2027 tehtävän lähiliikuntapaikkaselvityksen mukaisesti ja ulkoliikuntapaikkoja ylläpidetään ja kehitetään ulkoliikuntapaikkarakentamisen investointiohjelman mukaisesti. Uimahalliin tehdään peruskorjaus, ei laajennusta. Jäähalliin tehdään peruskorjaus. Liikuntakeskus Pirosen kaltaiset tilat tarvitaan palveluverkossa. Tekeillä oleva rakennushistoriallinen selvitys ottaa kantaa hallin peruskorjaukseen ja/tai purkamiseen ja uuden hallin rakentamiseen samalle paikalle.
- **Yhdistyksillä käytössä olevat tilat:** yhdistyksillä on hyvinvoinnin palveluverkossa käytettävissään Seuratalo, Seppälän talo ja Taidetalo. Vanhankylänniemessä kaupungilla on omistuksessaan useampi majatyypinen rakennus, joissa toimii joku yhdistys joko maanvuokrasopimuksella tai huoneenvuokrasopimuksella. Useammat sopimukset ovat päättymässä vuosien 2026 ja 2027 aikana. Sisäinen tarkastus on suositellut, että maanvuokrasopimusten osalta siirrytään vuokrasopimukseen. Tämän valmistelu on parhaillaan käynnissä. Käytettävissä on myös koulujen ja päiväkotien tiloja hinnaston mukaisesti. Lisäksi palvelualueella on käytössä yhteistyömalli yhdistysten kanssa toimimiseen ja se myöntää yhdistyksille talousarvion puitteissa toiminta- ja kohdeavustuksia.

### 2. Ehdotuksista päätösesityksessä on ehdotus 4: Museo- ja musiikkikeskus, Osaamisentalo ja Toimintakeskus

## Taulukko 1: Ehdotus 4 Museo- ja musiikkikeskus

Seutulantalo	Tehdään perusparannus. Tilat nuorisopalveluille, Järvenpään Opistolle, Joutsikille. Järjestöt voivat hyödyntää. Temalin vuokratilasta ja käsityötalosta luovutaan.
Järvenpää-talo	Kulttuuri- ja tapahtumakeskus, kokoussiipi muokattu KUM:in käyttöön. Pohjakerroksessa KUM ja teatteri. Museon tilankäyttö tutkitaan.
Taidemuseo	Rakennetaan Kulttuurikukkulalle lisärakennus. Rakennuksen koko ja sijainti tarkentuu keskustan kehittämisen visiotyön myötä. Laajuuden tarkentuminen edellyttää arkkitehdin laatimaa suunnitelmaa. Kustannus vaihtelee tällä hetkellä 4,3 M€ - 9,6 M€:n välillä. Laajuus vaikuttaa ylläpitokustannuksiin. Museopalveluiden kohteita ovat taidemuseon lisäksi kolme taiteilijakotia.
Kirjastopalvelut	Toiminta jatkuu nykyisessä kiinteistössä. Taidemuseolta vapautuviin pohjakerroksen tiloihin muokataan KUM:n ja kirjaston tiloja ja varattavia tiloja.
Järvenpään Opisto	Seutulantalolla, Piirosella, uimahallissa, kouluilla + noin 30 toimipisteessä. Käsityötalosta luovutaan.
Keskisen Uudenmaan Musiikkiopisto	Toimii Järvenpää-talolla, tarvittaessa taidemuseolta vapautuvissa tiloissa. Voidaan luopua Seutulantie 8 kiinteistöstä
Myllytien toimintakeskus	Toiminta (avoin ryhmätoiminta, yhdistysten toiminta ja ammatillinen työpajatoiminta) jatkuu nykyisessä kiinteistössä. 60% Keusoten käytössä: riski että tila jää tyhjäksi Keusoten poistuttua ja toimintatuotot (184 t€/v.) poistuvat, jolloin koko kohteen kustannukset jäävät kaupungin vastuulle.
Nuorisopalvelut	Toimii Seutulantalolla, luovutaan Temalin vuokrasopimuksesta.
Lapsiperhepalvelut	Joutsikki Seutulantalolla ja PikkuJoutsikki siirtyy Naavatielle

Esitetty ratkaisu on kokonaisarvioinnin perusteella tarkoituksenmukaisin, kun huomioon otetaan asiassa saadut selvitykset, lausunnot ja muu käytettävissä oleva aineisto. Esityksen talousvaikutukset täsmentyvät suunnittelun edetessä kohti tarkempaa hankesuunnitelmaa. Erityisesti Kulttuurikeskuksen museoratkaisun ja musiikkiopiston toimintojen yhdistäminen täsmentyvät arkkitehdin suunnitelmien pohjalta niin toiminnallisesti kuin taloudellisesti.

### Keskeisimmät muutokset nykytilaan verrattuna

- Seutulantalo siirtyy HYVOn palveluverkkoon ja siihen tehdään perusparannus. Tilat perhetalo Joutsikille, nuorisopalveluille ja Järvenpään Opistolle. Perhetalo Joutsikki siirtyy Naavatieltä Seutulantalolle ja PikkuJoutsikki siirtyy Cooperin päiväkodilta Naavatielle.
- Taidemuseolle rakennetaan Kulttuurikukkulalle lisärakennus, jonka koko ja sijainti tarkentuvat keskustan kehittämishankkeen visiotyön myötä. Laajuuden tarkentuminen edellyttää arkkitehdin laatimaa suunnitelmaa. Kustannus vaihtelee tällä hetkellä 4,3 M€ - 9,6 M€:n välillä. Laajuus vaikuttaa ylläpitokustannuksiin.
- Järvenpää-talo remontoidaan ja samassa yhteydessä sinne tehdään Keskisen Uudenmaan Musiikkiopistolle opetustiloja. Museon tilankäyttö tutkitaan.
- Taidemuseolta vapautuviin pohjakerroksen tiloihin muokataan tiloja musiikkiopistolle, kirjastolle sekä varattavia tiloja.
- Temalin vuokratiloista, käsityötalosta Ratamosta sekä musiikkiopiston käytössä olevasta Seutulantie 8:n kiinteistöstä luovutaan.

Finwise Oy:n kustannuslaskelman mukaan ehdotus 4 on nykyverkkoa kalliimpi noin 156 000 euroa vuodessa riippuen museon tilan laajuudesta.

Vaikutukset kiinteistöjen operatiivisiin kustannuksiin on esitetty taulukossa 1. Laskelmissa on käytetty vuosittaista inflaatio-oletusta, jonka takia vuosikustannukset vaihtelevat eri vuosilla. Taulukossa on esitetty kustannukset vuoden 2024 tasossa.

**Taulukko 2: muutokset kiinteistöjen operatiivisiin kustannuksiin verrattuna nykyverkkoon**

Kustannusmuutokset €/v.	Ehdotus 1 Museo & Järvenpää-talo, Osaamistalo ja Toimintakeskus	Ehdotus 2 Kulttuurikeskus ja Toimintakeskus	Ehdotus 3 Museo- ja musiikkikeskus ja Yhteisötila	Ehdotus 4 Museo- ja musiikkikeskus, Osaamistalo ja Toimintakeskus
Käsityötila	- 30 t€	- 30 t€	- 30 t€	- 30 t€
Temal	-160 t€	Ei muutosta	-160 t€	-160 t€
Seutulantalo	+ 113 t€	Ei muutosta	+ 113 t€	+ 113 t€
Myllytien toimintakeskus	Ei muutosta	Ei muutosta	- 211 t€	Ei muutosta
Taidemuseon laajennus	+ 58 t€	+ 144 t€	+ 64 t€	+ 64 t€
Musiikkiopisto	Ei muutosta	- 52 t€	- 52 t€	- 52 t€

Ehdotusten vaikutukset investointiohjelmaan on esitetty taulukossa 2. PVS-ratkaisuihin liittyvät investointitarpeet -rivi sisältää varauksia sekä OPKAN että HYVOn palveluverkkoon tehtäville investoinneille.

**Taulukko 3: Vaikutukset investointiohjelmaan**

Hyvon kohteet talonrakennuksen investointikokonaisuudessa (t€)	Investointiohjelma 2026-2035	Ehdotus 1 Museo & Järvenpää-talo, Osaamistalo ja Toimintakeskus	Ehdotus 2 Kulttuurikeskus ja Toimintakeskus	Ehdotus 3 Museo- ja musiikkikeskus ja Yhteisötila	Ehdotus 4 Museo- ja musiikkikeskus, Osaamistalo ja Toimintakeskus
<i>Suvirannan museointi</i>	700	700	700	700	700
<i>Kirjaston sekä taidemuseon julkisivu ja salojaremontti</i>	1900	1900	1900	1900	1900
<i>Kirjaston sekä taidemuseon talotekniset laitteet</i>	1400	1400	1400	1400	1400
Jäähalli peruskorjaus		6 000	6 000	6 000	6 000
Uimahalli peruskorjaus	14 000	14 000	14 000	14 000	14 000
Piironen	4 000	4 000	4 000	4 000	4 000
Järvenpää-talo	16 800	17 600	17 600	17 600	17 600
Taidemuseon uudistilat		4 300	9 600	5 050	5 050
Kirjaston pohjakerroksen tilat		1 450	1 450	1 450	1 450
Musiikkiopisto		750			
Seutulantalo		10 000		10 000	10 000
Myllytie 11		4 000	4 000		4 000
<b>Hyvo yhteensä</b>	<b>38 800</b>	<b>66 100</b>	<b>60 650</b>	<b>62 100</b>	<b>66 100</b>
<b>PVS-ratkaisuihin liittyvät investointitarpeet</b>	<b>12 200</b>				
<b>Investoinnit yhteensä</b>	<b>103 806</b>				
<b>Investoinnit yhteensä VAKAVE1/VAKAVE2 + Hyvo</b>		<b>121 106</b>	<b>115 656</b>	<b>117 106</b>	<b>121 106</b>
<i>Muutos alkuperäiseen investointiohjelmaan</i>		<i>17 300</i>	<i>11 850</i>	<i>13 300</i>	<i>17 300</i>
<b>Investoinnit yhteensä VAKAVE3 + Hyvo</b>		<b>119 106</b>	<b>113 656</b>	<b>115 106</b>	<b>119 106</b>
<i>Muutos alkuperäiseen investointiohjelmaan</i>		<i>15 300</i>	<i>9 850</i>	<i>11 300</i>	<i>15 300</i>

Taidemuseoon saadut lahjoitukset ja siihen ja muihin investointeihin haettavat mahdolliset avustukset eivät ole laskelmissa mukana ja ne tulee huomioida investointien jatkovalmistelussa.

Laskelmissa ei ole myöskään huomioitu mahdollisia väistötilakuluja. Päätösehdotuksen mukaisessa ehdotuksessa, missä Seutulantalo otetaan käyttöön, väistötilakuluja on vähiten. Seutulantaloa voidaan käyttää väistötilana muiden kohteiden remonttien aikana.

### **Kohti vaikuttavaa ja yhteistoiminnallista Hyvinvoinnin palvelualueen palveluverkkoa**

Palvelujen kehittämisen kannalta esitetty ratkaisu antaa mahdollisuuden edistää monipuolisesti kaupunkilaisten hyvinvointia tulevaisuudessa kaupungin omia tiloja hyödyntäen. Talouden kannalta vaihtoehto ei ole esitetyistä vaihtoehdoista edullisin, mutta se luo erinomaisen pohjan kaupungin uuden strategian visiolle: Järvenpää on Elinvoimainen kaupunki, joka yhdistää kulttuurillaan. Strategian neljä päämäärää inhimillinen kotikaupunki, tunnettu kulttuurikaupunki, elinvoimainen kasvukaupunki sekä viihtyisä järvikaupunki antavat vaihtoehdon onnistuneelle toteutukselle luontevan kehikon, johon toiminnan suunnittelu, kehittäminen, toteutus ja sen seuranta voidaan kytkeä.

Ennakkovaikutusten arvioinneissa läpileikkaavaksi teemaksi nousee palvelujen saavutettavuuden merkitys hyvinvoinnille. Ratkaisun myötä kaikki palvelut voivat saada tukea toisistaan arkiympäristössä. Lähellä olevat ja hyvin ylläpidetyt liikuntapaikat lisäävät liikkumista, kulttuuritarjonnan vahvistuminen ja monipuolistuminen tuo mielekästä kokemista ja tekemistä. Kohtaamispaikan, opistojen, kirjaston, museokohteiden ja muiden palveluiden löytyminen läheltä arjen elinpiiriä ylläpitää osaamista ja toimintakykyä ja vahvistaa osallisuutta sekä yhteisöllisyyttä niin lapsiperheillä, nuorilla, aikuisilla kuin ikäihmisilläkin.

## 2 Johdanto

Palveluverkkosuunnitelma on tiekartta, joka antaa suunnan tuleville vuosille. Suunnittelu perustuu analysoituun tietoon ja ennusteisiin, mutta siihen vaikuttaa kaupungin näkemys siitä, mitä kohti haluamme kulkea ja millaisena näemme palvelut ja tilat, joissa palveluita tuotamme.

Palveluverkkosuunnitelmat laaditaan palvelualueittain ja päivitetään valtuustokausittain tai mikäli toimintaympäristö muuttuu oletetusta merkittävästi.

Palveluverkkosuunnitelman pohjalta muodostetaan kaupungin pitkän tähtäimen investointiohjelma kymmeneksi vuodeksi eteenpäin. Investointiohjelmaa tarkistetaan vuosittain talousarvioprosessin yhteydessä. Investointiajankohdan lähestyessä hankintaa tulee tarkentaa tarveselvityksen avulla. Tarveselvityksen ja hankesuunnittelun kautta kohteesta voidaan tehdä investointipäätös ja tarkentaa investointibudjetti.

Hyvinvoinnin palvelualueen palveluverkkosuunnitelma kokoaa tiiviisti olennaista tietoa ja tarjoaa ratkaisuja, joilla varmistetaan tulevina vuosina laadukkaat palvelut kuntalaisille. Edellisellä suunnittelukierroksella 2022 tarkastelulähtökohdaksi nostettiin ennen kaikkea palvelujen sisällöt. Perinteisen kiinteistölähtöisen tarkastelun rinnalla palveluverkkoa tarkasteltiin palvelu- ja tavoitelähtöisesti, jotta kiinteistöt palvelisivat parhaalla mahdollisella tavalla toimintaa sen sijaan, että ne liiaksi ohjaisivat palvelujen sisältöjä. Nyt suunnittelussa on haluttu nostaa keskiöön yhteistyö: Yhteistyö palvelualueen sisällä, kaupungin palvelualueiden välillä, sekä ulkoisten kumppaneiden kuten yhdistysten ja yhteisöjen, seurojen sekä yritysten kanssa.

Palveluverkon tavoitteet ovat

- Laadukkaat palvelut kuntalaisille
- Tehokas tilankäyttö
- Yhteistyö kaupungin sisällä ja ulkoisten kumppaneiden kanssa
- Osallistava ja avoin valmistelu

Hyvinvoinnin palvelualueen (HYVO) nykyiset palvelut on kuvattu palvelualueen yleisesittelyssä, joka on tämän suunnitelman oheismateriaalina (Oheismateriaali 1). Kaikki tähän suunnitelmaan vaikuttanut lausunnot, kannanotot sekä muu tausta-aineisto on mainittu tämän suunnitelman lopussa olevassa luettelossa oheismateriaaleista. Nämä oheismateriaalit ovat itsenäisiä dokumentteja.

## 3 Palveluverkkosuunnittelun lähtökohtia

### 3.1 Järvenpääläisten hyvinvointi

Kouluterveyskyselyn 2025 tulosten perusteella suurin osa nuorista on tyytyväisiä elämäänsä. Järvenpäässä on tapahtunut myönteistä kehitystä oppilaiden kokemuksissa muun muassa työrauhan, luokkien ilmapiirin ja opettajien kohtaamisen suhteen, kouluinnostuksen kasvussa ja kiusaamisen vähenemisessä. Merkittävä osa lapsista ja nuorista harrastaa jotain vähintään kerran viikossa. Yläasteikäisten ja toisen asteen opiskelijoiden humalajuominen on vähentynyt selvästi. Kannabista vähintään kerran kokeillein määrä on vähentynyt. Huolta herättää päivittäisen nikotiinipussien käytön yleistyminen. Vielä on liian varhaista sanoa, syrjäyttävätkö ne nuuskan käyttöä. Koululounasta päivittäin syövien osuus on laskenut.

Terve Suomi-tutkimuksen valossa keskiuusimaalaiset aikuiset voivat pääasiassa hyvin ja asuinalueeseen ollaan tyytyväisiä ja elämä koetaan turvalliseksi. Elämänlaadun erittäin hyväksi kokevien aikuisten määrä on laskenut.

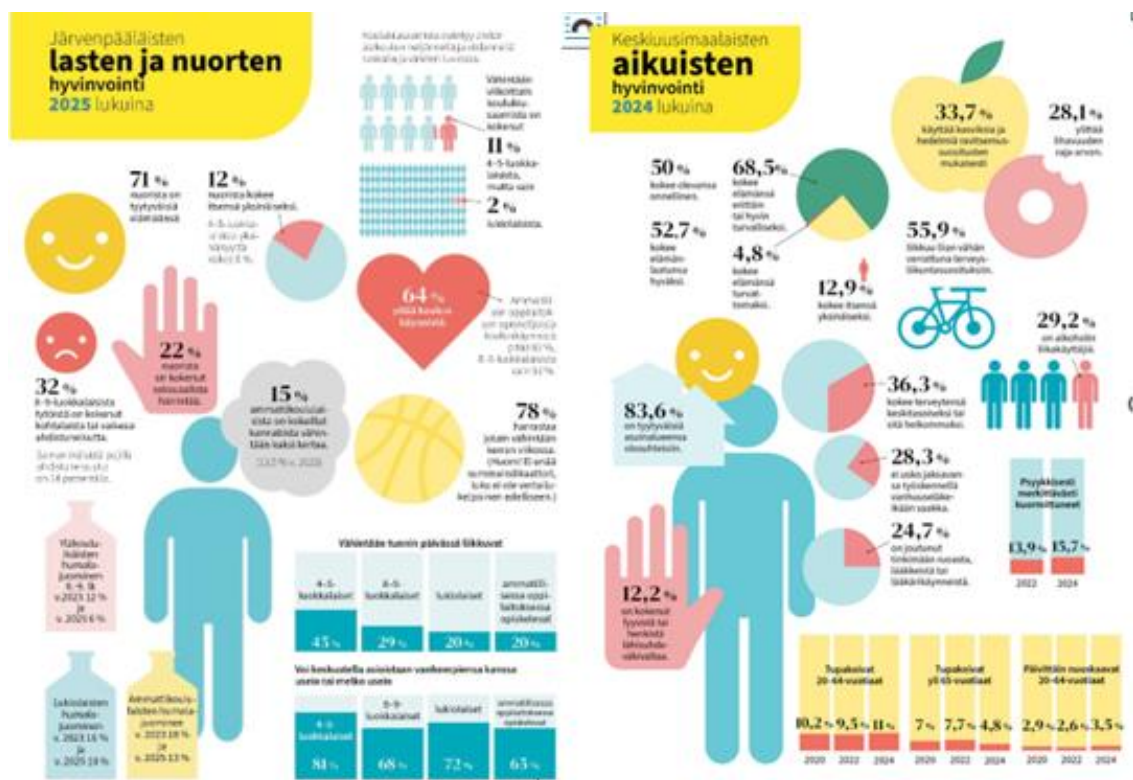
Tuoreen kansallisen terveystiedon mukaan sairastavuus Järvenpäässä on koko maata matalammalla tasolla, mutta hieman hyvinvointialuetta yleisempää. Tapaturmaindeksi on selvästi muuta maata ja hyvinvointialuetta alhaisempi. Alkoholisairastavuus on muuta maata ja hyvinvointialuetta yleisempää.

Alkoholi, huumeet sekä itsemurhat ovat Järvenpäässä suurin ehkäistävissä oleva kuolinsyy. Miehillä ennenaikaisia kuolemia on yli kaksinkertainen määrä naisiin verrattuna. Aikuisväestö liikkuu liian vähän ja syö yksipuolisesti. Vain puolet aikuisista kokee itsensä onnelliseksi, terveyteen liittyviä huoliakin on.

Yleinen hintojen nousu ja inflaatio sekä leikkaukset eri etuuksiin kuormittavat ihmisten taloutta ja sosiaaliturvan leikkaukset osuvat erityisesti lapsiperheisiin. Lähes joka neljäs keskiuusmaalainen aikuinen on joutunut tinkimään ruuasta, lääkkeistä ja lääkärikäynneistä rahanpuutteen vuoksi. Iäkkäiden kuntalaisten määrän kasvu sekä hyvinvointi- ja terveyserot haastavat hyvinvointia ja terveyttä edistäviä palveluja.

Järvenpäälaisten hyvinvoinnin tilaa kuvataan tiiviisti seuraavassa infograafissa (Kuva 1), joka perustuu aikuisten osalta edellä mainittuihin Terve Suomi 2024 -tutkimukseen ja lasten ja nuorten osalta kouluterveyskyselyyn 2025 tuloksiin.

**Kuva 1: Hyvinvoinnin tila Järvenpäässä (lapset ja nuoret) sekä Keski-Uudellamaalla (aikuiset)**



### 3.2 Järvenpään strategia

Pitkän tähtäimen päätöksentekoa ja kehittämistä ohjaa kuntastrategia. Kuntastrategiassa tulee ottaa huomioon muun muassa asukkaiden hyvinvoinnin edistäminen ja kunnan asukkaiden osallistumis- ja vaikuttamismahdollisuudet. Kuntalaki velvoittaa (110 §), että talousarvio ja -suunnitelma laaditaan siten, että ne toteuttavat kuntastrategiaa ja edellytykset kunnan tehtävien hoitamiseen turvataan. Talousarviossa ja -suunnitelmassa hyväksytään kunnan ja kuntakonsernin toiminnan ja talouden

tavoitteet. Kaupunkistrategia siis ohjaa paitsi kaupungin toimintaa myös resurssien kuten palveluverkon kohdentamista.

**Kuva 2: Järvenpään kaupungin strategia**

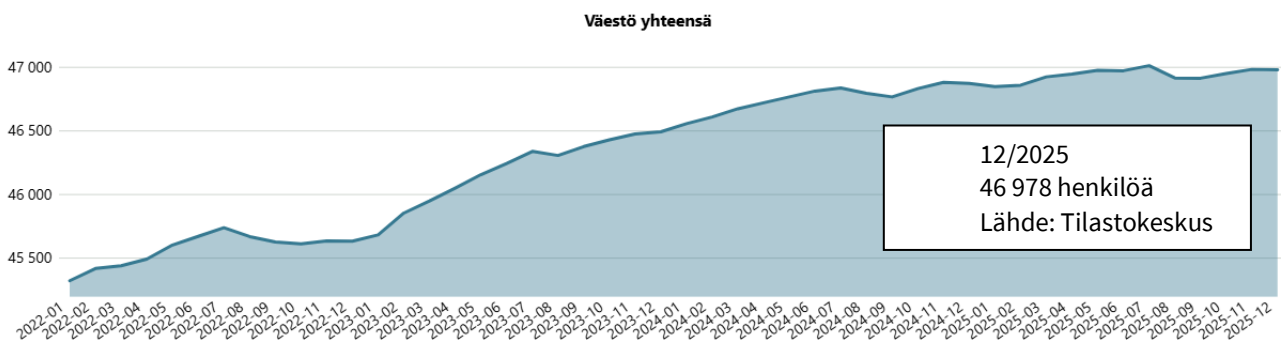


Kaupunkistrategia on vahvasti linjassa hyvinvoinnin palvelualueen toiminnan ja sen sisältöjen kanssa. Erityisesti päämäärät *Inhimillinen kotikaupunki* ja *Tunnettu kulttuurikaupunki* luovat vahvan pohjan palveluverkkosuunnittelulle.

### 3.3 Järvenpään ennakoitu väestökehitys

Järvenpää on ollut sekä 2010- että 2020-luvulla yksi nopeimmin kasvavista Helsingin seudun kunnista ja suhteellisesti mitattuna yksi koko maan nopeimmin kasvavista kunnista. Kaupungin väestö kasvoi vuosien 2010–2025 aikana 8 260 henkilöllä eli 21,4 prosentilla (2 500 henkilöllä ja 5,6 prosentilla vuosien 2020–2025 aikana). Joulukuussa 2025 asukasluku oli 46 978.

**Kuva 3: Väestö Järvenpäässä**



Kaupungin kasvu on nojannut etenkin suuriin muuttovoittoihin muusta maasta, etenkin pääkaupunkiseudulta. Järvenpää sai vuosien 2010–2025 aikana yhteensä 3 860 henkilöä muuttovoittoa maan sisäisestä muuttoliikkeestä. 2020-luvulla muuttovoitot maan sisältä ovat hieman laskeneet etenkin vähentyneen asuntotuotannon takia: vuosina 2024–2025 kaupunki on kärsinyt muuttotappioita ensimmäistä kertaa 14 vuoteen.

2000-luvun ensimmäisellä vuosikymmenellä ja 2010-luvun alussa syntyneiden enemmitys (luonnollinen väestönlisäys) ruokki nopeaa väestönkasvua: vuosittain kaupungissa syntyi noin 200 henkilöä enemmän henkilöitä kuin kuoli. Etenkin 2020-luvun aikana luonnollisen väestönlisäyksen väestöä kasvattava vaikutus on heikentynyt, kaupungissa syntyy lähes sama määrä henkilöitä kuin kuolee. Luonnollisen väestönlisäyksen heikkenemisen takia kaikki kasvu on riippuvaista muuttoliikkeestä (ja täten alttiimpi esim. asuntotuotannon toteuman vaihtelulle).

Järvenpää saa myös suhteellisen suuria muuttovoittoja ulkomailta, etenkin muihin KUUMA-kuntiin verrattuna. Ulkomailta saadut muuttovoitot ovat olleet 2020-luvun tärkein väestöä kasvattanut tekijä. Osin tämä linkittyy kuitenkin ukrainalaisiin pakolaisiin: myös muu maahanmuutto on lisääntynyt, mutta ei yhtä merkittävästi.

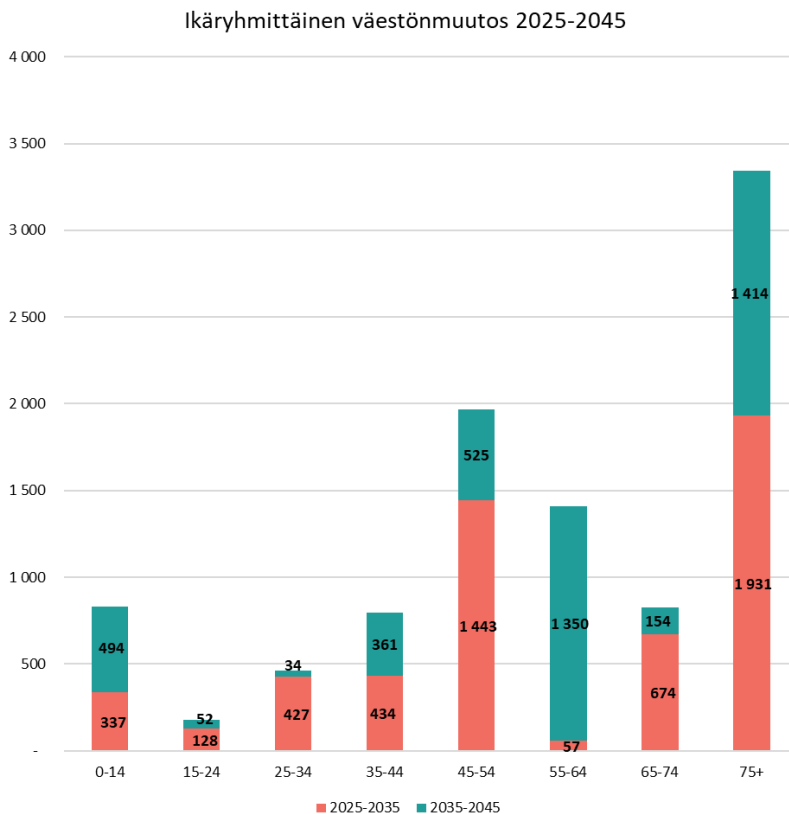
Vuosien 2025–2045 aikana Järvenpään väestön ennakoidaan kasvavan 9 800 henkilöllä eli 21 prosentilla. Kasvu painottuu 2030-luvulle, ja etenkin lähivuosien kasvun ennakoidaan jäävän hillityksi asuntotuotannon vähäisen volyymin takia. Tuleva väestönkasvu on suoraan sidottu kaavailun asuntotuotannon toteutumiseen: heikentyneen luonnollisen väestönlisäyksen takia lähes kaiken kasvun täytyy tulla kaupungin ulkopuolelta muuttovoittojen muodossa, joka vaatii asuntotuotantoa. Lisäksi asuntokuntien keskikoko pienentyy myös tulevaisuudessa väestön ikääntymisen myötä, joka kuluttaa osan uudesta tuotannosta.

**Lasten ryhmä** kasvaa sekä vuosina 2025–2035 että 2035–2045. Vuosina 2025–2035 kehitys on maltillisempaa syntyvyyden heikentymisen seurauksena. Lisäksi 2020-luvun ennakoitua heikompi syntyvyyden kehitys heikentää lasten ryhmän kehitystä. 2030-luvun aikana kaavailun asuntotuotannon toteutuessa lasten määrä alkaa kasvaa kuitenkin nopeasti.

**Työikäisten ryhmään** kohdistuu ennustejakson aikana hyvin merkittävää kasvua, vuonna 2045 kaupungissa asuu noin 4 800 työikäistä nykyistä enemmän.

**Eläkeikäisten määrä** kasvaa Järvenpäässä erittäin voimakkaasti ennustejakson aikana. Kasvu on erityisen suurta yli 74-vuotiaiden ryhmässä. Vuonna 2045 kaupungissa asuu noin 3 345 yli 74-vuotiasta nykyistä enemmän.

**Kuva 4: Ikäryhmittäinen väestönmuutos 2025–2045**



### 3.4 Palvelurakenteen kustannus

Hyvinvoinnin palvelualueen toimintakate vuoden 2025 tilinpäätöksessä oli –10,799 miljoonaa euroa. Palvelualueen toimintatuotot olivat 7,181 miljoonaa euroa ja toimintakulut –17,980 miljoonaa euroa.

Palvelualueen kustannusrakenteessa suurimman osan kattavat henkilöstökulut sekä kiinteistökustannukset, jotka kattavat noin 82,7 % kaikista kustannuksista. Palvelualueen henkilöstökulut vuonna 2025 olivat –9,025 miljoonaa euroa. Henkilöstökulujen osuus kaikista kustannuksista oli noin 50,20 %. Tilakustannukset, siivouspalvelut sekä sisäiset pääomavuokrat ja sisäiset vuokrat, olivat yhteensä -5,752 miljoonaa euroa ja muodostavat kokonaiskustannuksista noin 31,99 %.

Palvelujen ostoja, ilman siivouskuluja, oli –1,851 miljoonaa euroa, joka vastaa 10,30 % kaikista kustannuksista. Palvelujen ostot sisältävät mm. asiantuntijapalveluiden, koneiden ja laitteiden kunnossapidon, kulttuuri- ja liikuntapalveluiden sekä koulutuspalveluiden kustannukset. Palvelujen ostoihin kirjataan mm. liikuntapalveluiden sekä Järvenpään opiston kurssien järjestämiskustannukset. Lisäksi palvelujen ostot sisältävät kaupungin keskitetysti järjestettyjen palveluiden, kuten taloushallinnon, henkilöstöhallinnon, tietohallinnon sekä työterveyshuollon kustannukset. Nämä kulut laskutetaan palvelualueilta sisäisenä laskutuksena. Sisäisesti laskutettavien palveluiden osuus palvelujen ostojen kokonaisuudesta vuonna 2025 olivat –0,734 miljoonaa euroa. Ulkoisia palvelujen ostoja oli –1,117 miljoonaa euroa.

Aineiden, tarvikkeiden ja tavaroiden kustannukset olivat –0,747 miljoonaa euroa, joka kattaa 4,16 % kaikista kustannuksista. Aineet ja tarvikkeet sisältävät mm. Oppimateriaalien, kirjastoaineiston ja kalustohankintojen kustannukset.

Avustuksia maksettiin –0,302 miljoonaa euroa. Avustukset sisältävät toiminta-avustukset sekä kohdeavustukset. Avustusten osuus kokonaiskustannuksista oli 1,68 %.

Muita toimintakuluja, ilman sisäisiä vuokria ja sisäisiä pääomavuokria, oli –0,303 miljoonaa euroa. Muut toimintakulut kattoivat 1,68 % kaikista palvelualueen kustannuksista.

### 3.5 Osallistaminen prosessin eri vaiheissa

Palveluverkkosuunnitelman laatimisessa, ennakkovaikutusten arvioinnissa ja päätösesityksen valmistelussa on hyödynnetty osallistamisesta saatuja tuloksia ja näkemyksiä.

Lukuisten lautakuntakäsittelyiden lisäksi palveluverkkosuunnitelman valmisteluprosessiin on osallistettu eri tavoin kuntalaisia ja vaikuttamistoimielimiä. Henkilöstölle on järjestetty yhteisiä infotilaisuuksia ja tämän lisäksi henkilöstö on voinut kirjata ajatuksiaan ja näkemyksiään sähköisille alustoille. Järvenpääläisille yhdistyksille ja yhteisöille on järjestetty useita info- ja keskustelutilaisuuksia palveluverkosta. Heille osoitettuun kyselyyn tuli vastauksia yhteensä 41.

Järjestö- ja yhteisökumppaneiden kanssa perustettiin Järjestönyrkki joulukuussa 2025. Em. kyselyn vastauksia hyödynnetään yhdessä Järjestönyrkin kanssa yhteistyösuunnitelman laatimiseksi. Palveluverkon osalta erityistä huomiota kiinnitetään Yhteisötalon skenaariovaihtoehtoihin.

Kuten edellisellä palveluverkkosuunnitelmakerroksella, myös tällä kerralla hyödynnettiin raatiyöskentelyä. Raati on satunnaisotannalla koottu kuntalaispaneeli, jossa eri-ikäiset ja -taustaiset asukkaat pääsevät keskustelemaan ja ratkaisemaan ajankohtaisia kaupungin kehittämiskysymyksiä. Järvenpää-raati kokoontui 24.1.2026 puntaroimaan erityisesti Yhteisötalo- sekä Kulttuurikukkula-skenaarioiden eri vaihtoehtoja. Tarkastelukulmana oli hyvinvointilautakunnan toiveesta erityisesti mikä skenaariovaihtoehdoista tukee parhaiten saavutettavuutta sekä yhteisöllisyyttä. Tämän jälkeen helmikuun aikana kahdessa Teams-tapaamisessa raati työsti varsinaista kannanottoa (Oheismateriaali 2).

Eläkeläisneuvostolle, Vammaisneuvostolle sekä Nuorisovaltuustolle järjestettiin yhteinen työpaja palveluverkosta 17.11.2025. Hyvinvointilautakunta päätti pyytää vaikuttamistoimielimiltä lausuntoa palveluverkkosuunnitelmasta. Lisäksi on saatu lausunto Eläkekerho Silta ry:ltä. Näiden lisäksi saatiin adressi Myllytien toimintakeskuksen säilyttämiseksi. Allekirjoittajia oli yli 500. Lausunnot ja adressi on koottu omaan dokumenttiin (Oheismateriaali 3).

Myllytien toimintakeskuksen käyttäjille kohdennettiin kysely helmikuussa, johon tuli vastauksia yhteensä 273. Vastaava kysely suunnattiin nuorille Nuorisopalveluiden toimintojen kautta ja tähän kyselyyn tuli vastauksia yhteensä 587. Kyselyissä tiedusteltiin muun muassa mikä nykyisessä toiminnassa on merkityksellistä ja mitä ajatuksia toiminnan mahdollinen siirtyminen muualle herättää.

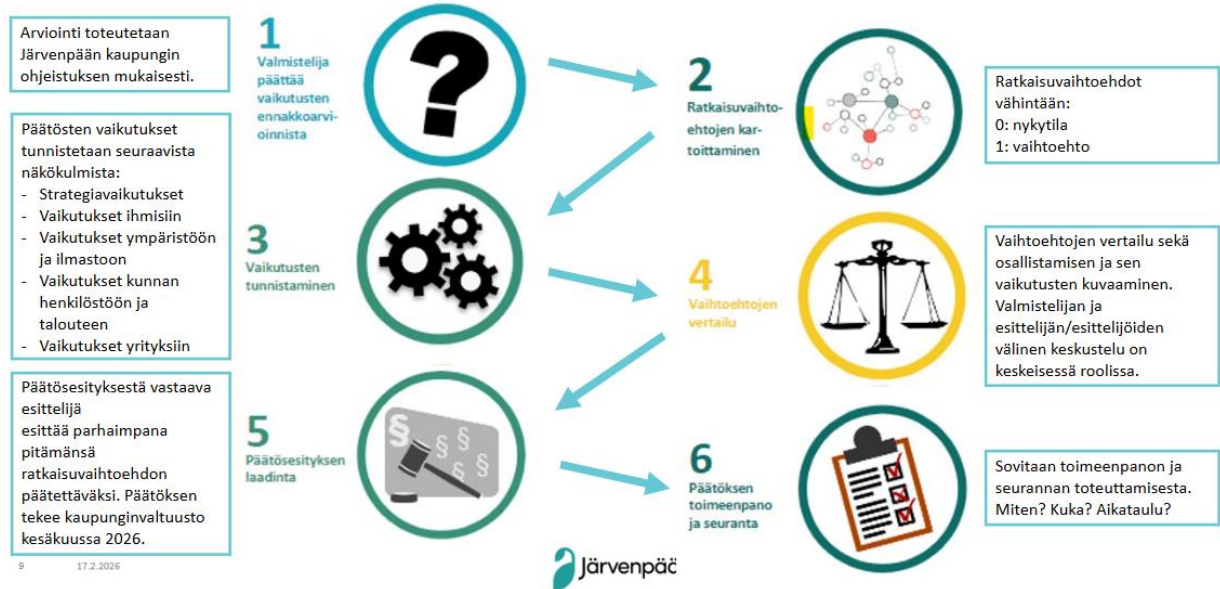
### 3.6 Ennakkovaikutusten arviointi (EVA)

Vaikutusten ennakkoarviointi on osa hyvää kunnallista päätöksentekoa. Se tekee sekä valmistelusta että päätöksenteosta läpinäkyvämpää ja auttaa päättäjää hahmottamaan päätöksen dynaamisia vaikutuksia, jolloin vaikutukset eivät tule yllätyksenä. Järvenpään malli on esitetty kuvassa 5.

Hyvinvoinnin palveluverkon osalta vaikutuksia on tarkasteltu erityisesti laajempina kokonaisuuksina hahmotettujen skenaarioiden ja niiden eri vaihtoehtojen yhteydessä. Lisäksi on tehty tarkentavia palvelukohtaisia arviointeja. Kaikki palvelut ovat tehneet omien toimintojensa osalta tiiviit arvioinnit yhteiseen työstötaulukoon. Ennakkovaikutusten arviointia on tehty läpi koko prosessin. Osana tätä

prosessia vaikutuksia tunnistettiin myös osallistamalla kuntalaisia raatityöskentelyyn, eri kyselyiden avulla sekä teettämällä taloudellinen selvitys. Näiden avulla eri vaihtoehtoihin tuli tarkennuksia.

**Kuva 5: Vaikutusten ennakoarvioinnin prosessi Järvenpäässä**



Skenaarioiden ennakkovaikutusten arviointien yhteenvedoista on laadittu kooste (Oheismateriaali 4). Laaditut ennakkovaikutusten arvioinnit on koottu yhdeksi dokumentiksi, joka on liitetty mukaan oheismateriaalina. Seuraavassa hyvin tiiviit yhteenvedot skenaarioiden eri vaihtoehtojen ennakkovaikutuksista.

### Yhteisövalo

Tarkastellut vaihtoehdot:

**V0 Nykytila**

**V1 Myllytie 11 Yhteisövalona**

**V2 Seutulantalo Yhteisövalona**

Kaikki vaihtoehdot tukevat kaupunkistrategiaa, mutta **V1** ja **V2** vahvistavat **nykytilaa (V0)** selkeämmin. Ne mahdollistavat monitoimijaisen, ikäystävällisen ja yhteisöohjautuvan toimintamallin, tehostavat verkostoyhteistyötä ja luovat edellytykset uudelle työ- ja toimintakulttuurille.

**V0** turvaa nykyiset toiminnot ja kohderyhmät, mutta ei mahdollista laajaa synergiaa eikä uusien kohderyhmien tavoittamista.

**V1** säilyttää tutun sijainnin ja vahvistaa palveluja nuorisopalveluiden ja Järvenpään Opiston myötä, mutta edellyttää muutosjohtamista ja vanhoista toimintatavoista luopumista.

**V2** kokoaa palvelut uuteen yhteiseen ympäristöön, mikä tukee palvelujen ja toimintakulttuurin yhteiskehittämistä sekä uusien kohderyhmien tavoittamista, mutta vaatii merkittävän investoinnin ja totuttelua uuteen sijaintiin.

Ympäristövaikutuksiltaan korjaaminen on uudisrakentamista kestävämpää. V2 mahdollistaa Myllytien tontin vapauttamisen asuntotuotantoon ja vähentää kiinteistökuja pitkäällä aikavälillä.

Henkilöstölle V1 ja V2 tarjoavat paremmat mahdollisuudet kehittymiseen ja yhteistyöhön.

Yritysvaikutukset ovat vähäiset, mutta V1 ja V2 voivat avata uusia työmahdollisuuksia esimerkiksi osatyökykyisille.

### *Kulttuurikukkula*

Tarkastellut vaihtoehdot:

**V0+ Lähes nykytila**

**V1 Kulttuurin monitoimikeskus/yhdistysten ja kulttuuritoimijoiden keskus**

**V2 Taidemuseo Järvenpää-talon kokoussiipeen + lisärakennus**

Kaikki vaihtoehdot tukevat kaupunkistrategiaa, mutta **V1 ja V2** tuottavat selvästi enemmän synergiaetuja, palveluja ja kulttuurimatkailua kuin nykytila **V0+**. **V1** mahdollistaa monitoimijaisen, yhteisöllisen ja ikäystävällisen kulttuurikeskuksen, jossa jaetut tilat, henkilöstö ja välineet tukevat taloudellista, ekologista ja sosiaalista kestävyyttä. **V2** parantaa kaupunkikuvaa ja museon olosuhteita, mutta hajauttaa kulttuuripalveluja.

**V0+** säilyttää nykyiset toiminnot, mutta sisältää riskin kehityksen pysähtymisestä.

**V1** tarjoaa eniten kohtaamisia, yhteistyötä ja saavutettavia palveluja eri ikäryhmille sekä parhaat edellytykset kulttuuriharrastusten lisäämiselle.

**V2** heikentää palvelujen yhteiskäyttöä eri sijaintien vuoksi.

Ympäristön kannalta **V1** on resurssiviisain ratkaisu. Henkilöstön hyvinvointi ja yhteistyö paranevat erityisesti **V1:ssä**, ja museotyöntekijöiden työolosuhteet paranevat **V1 ja V2** -vaihtoehdoissa. Yritys- ja matkailuvaikutukset ovat suurimmat **V1:ssä**, mutta myös **V2** tuottaa myönteisiä talousvaikutuksia.

### *Liikuntakeskus Piironen*

Kaikki tässä tarkastellut vaihtoehdot ovat muutos nykytilaan:

**V1 Perusparannus sisältäen peruskorjauksen ja tilojen kehittämisen**

**V2 Puretaan nykyinen rakennus ja uudisrakennus samalle tontille**

**V3 Uudisrakennus uimahallin yhteyteen**

Kaikki tarkastellut vaihtoehdot (V1–V3) tukevat strategiaa ja edistävät liikunnallista elämäntapaa sekä hyvinvointia. **V3** on toiminnallisesti tehokkain ratkaisu, koska toiminnot ja henkilöstö sijoittuvat samaan paikkaan, mikä parantaa turvallisuutta, työhyvinvointia ja arjen sujuvuutta.

Kaikki vaihtoehdot mahdollistavat monipuolisen liikunnan ja tukevat fyysistä, psyykkistä ja sosiaalista hyvinvointia, mutta pysäköinnin puute on haaste. **V1 ja V2** voivat aiheuttaa tilapäisiä katkoksia toimintaan, ellei väistötiloja löydy.

Ympäristön kannalta korjaaminen on vähäpäästöisempää kuin purkava uudisrakentaminen, vaikka uudisrakennus voi pitkällä aikavälillä olla energiatehokkaampi. Taloudellisesti investointivaraus on kaikissa vaihtoehdoissa sama (4 M€), mutta toiminnan keskeytyminen voi aiheuttaa merkittäviä tulonmenetyksiä. Rakentamisella on sekä myönteisiä että mahdollisesti kielteisiä vaikutuksia yrityksiin riippuen toiminnan keskeytysten kestosta.

Näistä skenaarioista käytyjen keskustelujen, lausuntojen ja kannanottojen ja kertyneen datan myötä skenaariot tarkentuivat neljäksi palveluverkon vaihtoehdokseksi. Skenaariot ja niiden pohjalta tarkentuneet ehdotukset esitellään seuraavassa luvussa. Laaditut ennakkovaikutusten arvioinnit ovat myös niitten osalta hyödynnettävissä olevaa materiaalia. Nämä arvioinnit on koottu oheismateriaaliin 10.

## 4 Hyvinvoinnin palveluverkon keskeiset tarkastellut ratkaisuvaihtoehdot

Hyvinvoinnin palvelualueen (HYVO) nykyiset palvelut on kuvattu palvelualueen yleisesittelyssä, joka on tämän suunnitelman oheismateriaalina (Oheismateriaali 1). Tämän lisäksi osana valmisteluprosessia hyvinvointipalveluiden keskeiset toimipisteet sekä palvelukuvaukset on koottu karttapalveluun, jossa kuka tahansa voi tutustua Järvenpään kaupungin tarjoamaan hyvinvointia, terveyttä ja turvallisuutta edistävään toimintaan sekä tarkastella toimipisteiden sijainteja kartalla: [Hyvinvointia arkeen – palvelujamme Järvenpäässä](#)

Palvelualueen rakennetta, palveluja sekä niihin liittyviä mahdollisia muutoksia kuvataan luvussa 5.

### 4.1 Yhteisötalon, Kulttuurikukkulan ja Liikuntakeskus Piironen skenaariot

Palvelualue käynnisti palveluverkkosuunnitelman päivitysprosessin keväällä 2025 toiminnoista vastaavien päälliköiden haastatteluilla. Yksi keskeinen näistä haastatteluista noussut elementti oli vahvistaa kuntalaiseen suuntautuvaa hyvinvointityötä vahvemalla sisäisellä yhteistyöllä.

Keskusteluissa hahmottui kaksi aivan uutta skenaariota, joissa kantavana ajatuksena on palvelujen, toimintojen ja osaamisen keskittyminen kokonaisuuksiksi. Kokonaisuudet hahmottuivat Yhteisötalon ja Kulttuurikukkulan skenaarioiksi. Kulttuurikukkula on jo eräällä tavalla nykyisessä palveluverkossa olemassa, mutta nyt skenaariolle hahmottui uudenlaisia ratkaisuvaihtoehtoja. Yhteisötalo-skenaario on visiomaisin, sillä sellaisenaan sitä ei tällä hetkellä ole olemassa.

Kolmas tarkasteluun noussut skenaario on Liikuntakeskus Piironen, joka poikkeaa edellä mainituista siinä, että se on liikuntakeskuksena ollut olemassa pitkään, ja sen osalta on jo investointiohjelmassa neljän miljoonan euron talonrakennusinvestoinnille varaus, koska rakennus on tulossa teknisen käyttöikänsä päähän. Keskusteluissa hahmottui kuitenkin tällekin skenaariolle uusia ratkaisuvaihtoehtoja, joita ei ollut aiemmin tunnistettu.

Nämä kolme skenaariota eri ratkaisuvaihtoehtoinen avataan tarkemmin oheismateriaalissa 5. Kuten edellä on todettu, näitten pohjalta prosessin edetessä tarkentui neljä vaihtoehtoista ehdotusta palveluverkoksi. hyvinvoinnin palveluverkoksi. Nämä ehdotukset ja niiden muutokset nykytilaan kuvataan seuraavaksi tiiviinä taulukoina.

Ehdotusten osalta on toteutettu kustannusvertailua, joissa tarkastellaan eri ratkaisujen vaikutuksia kaupungin talouteen ja investointiohjelmaan. (Oheismateriaali 6).

## 4.2 Ehdotus 1 Museo & Järvenpää-talo, Osaamisentalo ja Toimintakeskus

**Taulukko 4: Ehdotus 1**

Seutulantalo	Tehdään perusparannus. Tilat nuorisopalveluille, Järvenpään Opistolle, Joutsikille. Järjestöt voivat hyödyntää. Temalin vuokratilasta ja käsityötalosta luovutaan.
Järvenpää-talo	Kulttuuri- ja tapahtumakeskus, jossa toimivat pohjakerroksessa KUM ja teatteri. Kokoussiipi muokataan taidemuseon tilaksi.
Taidemuseo	Rakennetaan Järvenpää-talon yhteyteen lisärakennus (kokoussiipi + lisärakennus). Museopalveluiden kohteita ovat taidemuseon lisäksi kolme taiteilijakotia.
Kirjastopalvelut	Toiminta jatkuu nykyisessä kiinteistössä. Taidemuseolta vapautuviin pohjakerroksen tiloihin muokataan kirjaston tiloja sekä varattavia tiloja.
Järvenpään Opisto	Seutulantalolla, Liikuntakeskus Piirosella, uimahallissa, kouluilla + noin 30 toimipisteessä. Käsityötalosta luovutaan.
Keskisen Uudenmaan Musiikkiopisto	Musiikkiopisto jatkaa nykyisissä tiloissaan: Seutulantie 8 ja Järvenpää-talo
Myllytien toimintakeskus	Toiminta (avoin ryhmätoiminta, yhdistysten toiminta ja ammatillinen työpajatoiminta) jatkuu nykyisessä kiinteistössä. 60% Keusoten käytössä: riski että tila jää tyhjäksi Keusoten poistuttua ja toimintatuotot (184 t€/v.) poistuvat, jolloin koko kohteen kustannukset jäävät kaupungin vastuulle.
Nuorisopalvelut	Toimii Seutulantalolla, luovutaan Temalin vuokrasopimuksesta.
Lapsiperhepalvelut	Joutsikki Seutulantalolla ja PikkuJoutsikki siirtyy Naavatielle

## 4.3 Ehdotus 2 Kulttuurikeskus ja Toimintakeskus

**Taulukko 5: Ehdotus 2**

Seutulantalo	On tyhjiällä
Järvenpää-talo	Kulttuuri- ja tapahtumakeskus, jonka kokoussiivessä toimivat KUM ja Järvenpään Opisto sekä pohjakerroksessa KUM ja teatteri.
Taidemuseo	Rakennetaan Kulttuurikukulalle lisärakennus. Rakennuksen koko ja sijainti tarkentuu keskustan kehittämisen visiotyön myötä. Laajuuden tarkentuminen edellyttää arkkitehdin laatimaa suunnitelmaa. Kustannus vaihtelee tällä hetkellä 4,3 M€ - 9,6 M€:n välillä. Laajuus vaikuttaa ylläpitokustannuksiin. Museopalveluiden kohteita ovat taidemuseon lisäksi kolme taiteilijakotia.
Kirjastopalvelut	Toiminta jatkuu nykyisessä kiinteistössä. Taidemuseolta vapautuviin pohjakerroksen tiloihin muokataan opistojen ja kirjaston tiloja sekä varattavia tiloja.
Järvenpään Opisto	Järvenpää-talolla, tarvittaessa taidemuseolta vapautuvissa tiloissa, uimahallissa, Piirosella, kouluilla + noin 30 toimipisteessä. Käsityötalosta luovutaan.
Keskisen Uudenmaan Musiikkiopisto	Toimii Järvenpää-talolla, tarvittaessa taidemuseolta vapautuvissa tiloissa. Voidaan luopua Seutulantie 8 kiinteistöstä.
Myllytien toimintakeskus	Toiminta (avoin ryhmätoiminta, yhdistysten toiminta ja ammatillinen työpajatoiminta) jatkuu nykyisessä kiinteistössä. 60% Keusoten käytössä: riski että tila jää tyhjäksi Keusoten poistuttua ja toimintatuotot (184 t€/v.) poistuvat, jolloin koko kohteen kustannukset jäävät kaupungin vastuulle.
Nuorisopalvelut	Vuokratiiloissa Temalilla
Lapsiperhepalvelut	Joutsikki Naavatiellä ja PikkuJoutsikki Cooperin päiväkodissa

## 4.4 Ehdotus 3 Museo- ja musiikkikeskus ja Yhteisöotalo

**Taulukko 6: Ehdotus 3**

Seutulantalo	Tehdään perusparannus. Tilat Joutsikille, nuorisopalveluille, Järvenpään Opistolle ja Myllytien toimintakeskukselle. Temalin vuokratilasta, käsityötalosta ja Myllytiestä luovutaan.
Järvenpää-talo	Kulttuuri- ja tapahtumakeskus, jonka kokoussiipi on muokattu KUM:in käyttöön. Pohjakerroksessa toimivat KUM ja teatteri
Taidemuseo	Rakennetaan Kulttuurikukkulalle lisärakennus. Rakennuksen koko ja sijainti tarkentuu keskustan kehittämisen visiotyön myötä. Laajuuden tarkentuminen edellyttää arkkitehdin laatimaa suunnitelmaa. Kustannus vaihtelee tällä hetkellä 4,3 M€ - 9,6 M€:n välillä. Laajuus vaikuttaa ylläpitokustannuksiin. Museopalveluiden kohteita ovat taidemuseon lisäksi kolme taiteilijakotia.
Kirjastopalvelut	Toiminta jatkuu nykyisessä kiinteistössä. Taidemuseolta vapautuviin pohjakerroksen tiloihin muokataan opistojen ja kirjaston tiloja ja varattavia tiloja.
Järvenpään Opisto	Seutulantalolla, tarvittaessa taidemuseolta vapautuvissa tiloissa, Piirosella, uimahallissa, kouluilla + noin 30 toimipisteessä. Käsityötalosta luovutaan.
Keskisen Uudenmaan Musiikkiopisto	Toimii Järvenpää-talolla, tarvittaessa taidemuseolta vapautuvissa tiloissa. Voidaan luopua Seutulantie 8 kiinteistöstä
Myllytien toimintakeskus	Luovutaan talosta, toiminnot Seutulantalolle.
Nuorisopalvelut	Toimii Seutulantalolla, luovutaan Temalin vuokrasopimuksesta.
Lapsiperhepalvelut	Joutsikki Seutulantalolla ja PikkuJoutsikki siirtyy Naavatielle

## 4.5 Ehdotus 4 Museo- ja musiikkikeskus, Osaamisentalo ja Toimintakeskus

**Taulukko 7: Ehdotus 4**

Seutulantalo	Tehdään perusparannus. Tilat nuorisopalveluille, Järvenpään Opistolle, Joutsikille. Järjestöt voivat hyödyntää. Temalin vuokratilasta ja käsityötalosta luovutaan.
Järvenpää-talo	Kulttuuri- ja tapahtumakeskus, kokoussiipi muokattu KUM:in käyttöön. Pohjakerroksessa KUM ja teatteri. Museon tilankäyttö tutkitaan.
Taidemuseo	Rakennetaan Kulttuurikukkulalle lisärakennus. Rakennuksen koko ja sijainti tarkentuu keskustan kehittämisen visiotyön myötä. Laajuuden tarkentuminen edellyttää arkkitehdin laatimaa suunnitelmaa. Kustannus vaihtelee tällä hetkellä 4,3 M€ - 9,6 M€:n välillä. Laajuus vaikuttaa ylläpitokustannuksiin. Museopalveluiden kohteita ovat taidemuseon lisäksi kolme taiteilijakotia.
Kirjastopalvelut	Toiminta jatkuu nykyisessä kiinteistössä. Taidemuseolta vapautuviin pohjakerroksen tiloihin muokataan KUM:n ja kirjaston tiloja ja varattavia tiloja.
Järvenpään Opisto	Seutulantalolla, Piirosella, uimahallissa, kouluilla + noin 30 toimipisteessä. Käsityötalosta luovutaan.
Keskisen Uudenmaan Musiikkiopisto	Toimii Järvenpää-talolla, tarvittaessa taidemuseolta vapautuvissa tiloissa. Voidaan luopua Seutulantie 8 kiinteistöstä
Myllytien toimintakeskus	Toiminta (avoin ryhmätoiminta, yhdistysten toiminta ja ammatillinen työpajatoiminta) jatkuu nykyisessä kiinteistössä. 60% Keusoten käytössä: riski että tila jää tyhjäksi Keusoten poistuttua ja toimintatuotot (184 t€/v.) poistuvat, jolloin koko kohteen kustannukset jäävät kaupungin vastuulle.
Nuorisopalvelut	Toimii Seutulantalolla, luovutaan Temalin vuokrasopimuksesta.
Lapsiperhepalvelut	Joutsikki Seutulantalolla ja PikkuJoutsikki siirtyy Naavatielle

## 5 Palvelualueen palvelut ja niiden mahdolliset muutokset

**Kuva 6: Hyvinvoinnin palvelualueen kokonaisuus**



Hyvinvoinnin palvelualue edistää kaupunkilaisten hyvinvointia, terveyttä sekä osallisuutta ja vahvistaa kulttuuri- ja tapahtumatoimintaa. Lisäksi palvelualue tukee asukkaiden osaamista ja työllistymistä ja luo edellytyksiä elämysten kokemiseen, itsensä kehittämiseen sekä harrastamiseen.

Palvelualue koostuu kahdesta avainalueesta, joihin nykyiset palvelut sijoittuvat. Palvelualueen johto koordinoi kaupungin strategiaa toteuttavaa poikkihallinnollista hyvinvointi- ja turvallisuussuunnitelman mukaista toimintaa ja sen toteutumista seuraavaa hyvinvointikertomusta.

Osa palveluista on ikäryhmäkohdennettuja, osa universaaleja, kaikkia kuntalaisia koskevia. Lisäksi osa palvelualueen tehtävistä on luonteeltaan kaikkia palveluja poikkileikkaavia kuten hyvinvoinnin ja terveyden edistäminen. Palvelualueen palveluiden tarkoitus, keskeiset kohderyhmät ja lähitulevaisuuden tunnistetut muutostekijät sekä palvelua ohjaava lainsäädäntö kuvataan seuraavassa luvussa.

Hyvinvoinnin ja terveyden edistäminen on kuntien lakisääteinen tehtävä. Siitä on säädetty kuntalain 1 §:ssä siten, että niillä on yleinen velvoite edistää asukkaidensa hyvinvointia. Lain sosiaali- ja terveydenhuollon järjestämisen 6 §:ssä puolestaan todetaan, että kunnan on seurattava kuntalaisten elinoloja, hyvinvointia ja terveyttä sekä niihin vaikuttavia tekijöitä alueittain ja väestöryhmittäin. Lisäksi useissa erityislaeissa on säädöksiä etenkin kunnan roolista edistää kuntalaisten hyvinvointia, muun muassa seuraavissa:

- Liikuntalaki 390/2015
- Laki kuntien kulttuuritoiminnasta 166/2019
- Laki vapaasta sivistystyöstä 632/1998
- Varhaiskasvatuslaki 540/2018
- Oppivelvollisuuslaki 1214/2020
- Ympäristönsuojelulaki 527/2014 1 §
- Laki ehkäisevän päihdetyön järjestämisestä 523/2015
- Terveydenhuoltolaki 1326/2010
- Tupakkalaki 549/2016

- Alkoholilaki 1102/2017
- Sosiaalihuoltolaki 1301/2014
- Työturvallisuuslaki 738/2002
- Maankäyttö- ja rakennuslaki 132/1999

Lisäksi on kansainvälisiä velvoitteita ja EU-lainsäädäntöä ja näiden lisäksi informaatio-ohjausta erilaisten oppaiden, suosituksien ja ohjeiden kautta.

## 5.1 Liikunnan ja kulttuurin avainalue

**Järvenpää-talon** tarkoituksena on tarjota tilat, puitteet ja palvelut monipuolisten tapahtumien kuten erilaisten yleisö- ja kulttuuritapahtumien sekä kokouksien ja vastaavien toteuttamiseksi.

Pääkohderyhminä ovat ulkoiset asiakkaat kuten eri alojen yritykset, ohjelmatoimistot, pankit, liitot, järjestöt ja yhdistykset, järvenpääläiset yhdistykset, kaupungin eri yksiköt sekä yksityishenkilöt

Epävakaisten taloustilanteiden ja kasvaneiden tuotantokustannusten sekä kuluttajien ostokäyttäytymisessä tapahtuneen muutoksen takia ohjelmatoimistojen halukkuus ja kyvykkyys riskinottoon on laskenut huomattavasti. Tästä johtuen Järvenpää-talon valmius ja mahdollisuudet oman- ja yhteistuotannon toteuttamiseen tulisi huomioida tehtäväkuvissa.

Etäkokoukset ovat jääneet merkittäväksi osaksi kokoustoiminnassa, ja tämä on vähentänyt kokoustilojen kysyntää huomattavasti, jonka vuoksi Järvenpää-talon kokoussiipeen tulee sijoittaa kaupungin muiden yksiköiden toimintaa kuten on hahmotettu kulttuurikukkulun skenaarion vaihtoehdossa 0+. Jatkossa kokoustapahtumiin kohdennettavat markkinointitoimet tulee kohdistaa suurten tilaisuuksien järjestäjiin, joille voi osoittaa tapahtumapaikaksi Juhani Aho -salia ja/tai Sibelius-salia.

Jos palveluverkkosuunnitelman myötä kokoussiipeen ei nopealla aikavälillä tule muuta toimintaa, tulee luoda puitteet ja tekninen valmius lisätä kokoussiiven omatoimikäyttöä.

**Keskisen Uudenmaan Musiikkiopiston (KUM)** tehtävänä on antaa taiteen perusopetuksen laajan oppimäärän mukaista musiikinopetusta alueensa asukkailla. Musiikkioppilaitos toimii Järvenpään kaupungin ja Tuusulan kunnan yhteisenä musiikin osaamiskeskuksena, ja tuottaa monipuolisesti musiikin harrastuspalveluja ja muuta musiikkikulttuurin kehittämiseen liittyvää toimintaa. Opetus on ensisijaisesti lapsille ja nuorille tarkoitettua tavoitteellista ja tasolta toiselle etenevää opetusta. Taiteen perusopetusta voidaan järjestää myös aikuisille. Keskisen Uudenmaan Musiikkiopiston opetuksella edistetään hyvän musiikkisuhteen kehittymistä ja elinikäistä musiikin harrastamista.

KUM on tärkeä osa Järvenpään kaupungin ja Tuusulan kunnan kulttuurielämää. Tavoitteena on tuottaa mahdollisimman laajasti musiikkiesityksiä alueen ihmisten iloksi. Esiintymiset ja konsertit näkyvät myös musiikkiopiston ulkopuolella. Taiteen perusopetus luo edellytyksiä taiteen ja taidekasvatuksen kehittämiseksi. Keskisen Uudenmaan Musiikkiopistossa taiteen perusopetusta toteutetaan osin myös yhteistyössä muiden taidekasvatusta antavien oppilaitosten ja tahojen kanssa paikallisesti ja valtakunnallisesti. Yhteistyö myös muiden tahojen, kuten alueen työ- ja elinkeinoelämän kanssa on tärkeää. Musiikkiopisto osallistuu aktiivisesti valtakunnallisiin ja kansainvälisiin musiikkialan tapahtumiin ja hankkeisiin.

Keskeisiä muutoksia tulevat olemaan lähitulevaisuudessa opetussuunnitelmauudistus, joka vaikuttaa valtakunnallisesti musiikkiopistojen toimintaan. Tulevan opetussuunnitelmauudistuksen keskiössä on

yhteistyön lisääminen muiden taiteen perusopetusta antavien oppilaitosten kanssa. Uudistus ohjaa osaltaan kehittämään musiikkiopiston opetussuunnitelmaa ja opiskelujen sisältöjä.

Palvelua ohjaa laki taiteen perusopetuksesta (633/1998) sekä asetus (813/1998).

**Kirjastopalvelujen** tarkoituksena on edistää kuntalaisten lukutaitoa, tarjota pääsy ajantasaiseen aineistoon sekä tukea hyvinvointia, osallisuutta ja elinikäistä oppimista. Kirjasto tarjoaa kokoelmia, maksuttomia tiloja ja tietopalvelua sekä digitukea ja kulttuuri- ja demokratiatapahtumia. Kouluyhteistyö ja lasten lukutaidon vahvistaminen ovat keskeisiä tehtäviä.

Palvelujen pääkohderyhmiä ovat kaikki kuntalaiset, erityisesti lapset ja nuoret, jotka hyötyvät lukutaidon tukemisesta ja oppimisympäristöistä, sekä ikääntyvät, joiden palveluntarve kasvaa digitalisaation myötä. Kirjaston avoimet ja maksuttomat tilat palvelevat opiskelijoita, etätyöntekijöitä ja harrastajia, ja toimivat tärkeinä matalan kynnyksen yhteisötiloina kuntalaisille.

Lähitulevaisuuden muutoksiin vaikuttavat digitalisaation tuomat uudet osaamistarpeet (AI, informaatiolukutaito, digikuilu), palvelujen käytön kasvu sekä senioreiden lisääntyvä tuen tarve. Kirjastorakennuksen nykyinen koko ja tilaratkaisut eivät vastaa toiminnan volyymia, asiakastarpeita tai kasvaneen kunnan palvelukysyntää. Rakennuksen kunto sekä tilojen yleinen toimivuus heikentävät palveluiden sujuvuutta ja vaativat kehittämistä.

Palvelua ohjaava lainsäädäntö: Laki yleisistä kirjastoista (1492/2016)

**Liikuntapalvelujen** tarkoituksena on edistää järvenpääläisten hyvinvointia, terveyttä ja toimintakykyä tarjoamalla saavutettavia, turvallisia ja monipuolisia liikuntaolosuhteita. Liikuntapalvelut tarjoaa mahdollisuuksia matalan kynnyksen liikkumiseen ja harrastamiseen sekä tukea liikkumisen aloittamisessa. Tavoitteena on mahdollistaa kaikille kuntalaisille tasavertaiset mahdollisuudet liikkua arjen, harrastamisen ja urheilun tasoilla. Palvelu tukee myös yhteisöllisyyttä. Liikuntapalveluita kehitetään kuntalaisia sekä paikallisia/lähialueen toimijoita osallistaen.

Liikuntapalvelujen kohderyhmiä ovat kaikki kuntalaiset vauvasta ikäihmisiin, mutta erityistä painoa asetetaan lasten ja nuorten liikkumiseen ja ikääntyneiden toimintakyvyn ylläpitämiseen. Lisäksi palvelut tukevat urheiluseurojen ja järjestöjen toimintaa. Opetuksen ja kasvatuksen palvelualue on keskeinen käyttäjä.

Keskeisiä muutoksia ovat väestön ikärakenteen muutos, lasten ja nuorten liikkumisen väheneminen, tilojen kasvanut kysyntä sekä liikunnan ja urheilun toimintaympäristön digitalisoituminen. Ilmastonmuutoksen vaikutukset ulkoliikuntaolosuhteisiin, energiakustannusten nousu, yhdenvertaisuuden ja saavutettavuuden parantaminen edellyttävät liikuntapalveluilta aktiivista reagoitua ja jatkuvaa kehittämistä.

Palvelua ohjaava lainsäädäntö:

- Liikuntalaki (390/2015)
- Kuntalaki (410/2015)
- Hyvinvointialueita ja hyvinvoinnin edistämistä koskeva sääntely
- Yhdenvertaisuuslaki 1325/2014
- Työturvallisuuslaki (738/2002)
- Maankäyttö- ja rakentamislaki (132/1999)

**Museopalvelut** toteuttaa lakisääteistä kuntien tehtävää edistää kulttuuriperinnön ylläpitämistä ja käyttöä sekä paikallista identiteettiä tukevaa ja kehittävää toimintaa. Museopalvelut hallinnoi seitsemää kokoelmaa ja neljää museokohdetta: taidemuseo, taiteilijakoti Ahola, ateljeehuvi Suviranta, säveltäjäkoti Villa Kokkonen. Näissä neljässä kohteessa Museopalvelut tallentaa ja säilyttää kulttuuri- ja luonnonperintöä sekä taidetta (kokoelmat); edistää aineistoja ja muita sisältöjä koskevaa tutkimusta ja

hyödyntämistä (tutkimusyhteistyö ja tietokannat); edistää aineistojen ja tiedon saatavuutta, saavutettavuutta ja käyttöä (viestintä, tutkimus, museo- ja oppilaitosyhteistyö); esittää kulttuuriperintöä ja taidetta ja tarjoaa elämyksiä (näyttelyt, opastukset ja tapahtumat, matkailijat); sekä harjoittaa yleisötyötä, vuorovaikutusta ja edistää opetusta ja kasvatusta (kouluyhteistyö, opetussisällöt, museopedagogia).

Museotoiminnan tavoitteita ovat edistää ja vahvistaa yksilöiden ja yhteisöjen ymmärrystä ja osallisuutta kulttuurista, historiasta ja ympäristöstä; edistää yhteisöllisyyttä, jatkuvuutta ja kulttuurista moninaisuutta; edistää kulttuuriperinnön ja taiteen säilymistä tuleville sukupolville; sekä edistää sivistystä, hyvinvointia, yhdenvertaisuutta ja demokratiaa.

Museotoiminnan pääkohderyhmiä ovat kaikki järvenpääläiset vauvasta ikäihmisiin, sekä erityisesti kotimaiset ja ulkomaiset matkailijat. Lisäksi museotoiminnan pääkohderyhmiä ovat tulevat, vielä syntyvät sukupolvet (kulttuuriperinnön ja taiteen säilyttäminen).

Keskeisiä muutoksia ovat taidemuseon tarve taidemuseotoiminnalle soveltuville tiloille, varautuminen Suvirannan vapautumiseen museokäyttöön, palveluiden kasvava kysyntä (yleisöt, kokoelmapalvelut, digitaaliset palvelut), Villa Kokkosen toiminnan vakiinnuttaminen (käyttötalous), energia- ja tilakustannusten nousu, sekä ilmastonmuutoksen vaikutukset kiinteistöjen ylläpitoon, rakennetun kulttuuriperinnön säilyttämiseen ja hallintaan sekä museopuutarhaan.

Palvelua ohjaava lainsäädäntö:

- Laki kuntien kulttuuritoiminnasta 166/2019
- Museolaki 314/2019
- Maankäyttö- ja rakennuslaki 132/1999
- Yhdenvertaisuuslaki 1325/2014
- Työturvallisuuslaki 738/2002

**Kulttuuri- ja tapahtumapalveluiden** tehtävänä on edistää kuntalaisten hyvinvointia, yhteisöllisyyttä ja yhdenvertaisia mahdollisuuksia osallistua kulttuuriin ja tapahtumiin. Palvelut mahdollistavat monipuolisen kulttuuritarjonnan tekemällä yhteistyötä paikallisten kulttuuritoimijoiden, Taideyliopiston, eri orkestereiden ja kokoonpanojen sekä taiteilijoiden kanssa. Kulttuuri- ja tapahtumapalvelut toimivat kaupungin kulttuurisen identiteetin ja vetovoimaisuuden vahvistajina.

Palvelujen pääkohderyhmiä ovat kaikki kuntalaiset sekä Järvenpään kulttuurista ja tapahtumista kiinnostuneet vierailijat ja matkailijat. Kulttuuripolkutoiminta on suunnattu erityisesti peruskoululaisille ja varhaiskasvatuksen piirissä oleville. Samoin ikäihmisille on kohdennettuja tapahtumia kuten retrodisko tai palvelutalokonsertit.

Kulttuurihyvinvointityö tulee korostumaan lähivuosina. Kaupungin tärkeä tehtävä on huolehtia kulttuurin saavutettavuudesta ja yhdenvertaisuudesta. Erityisen tärkeää on huomioida riskiryhmissä ja haastavassa elämäntilanteessa olevat. Kulttuuri yhdistää ja kulttuuriset kokemukset edistävät erilaisuuden ja moninaisuuden hyväksymistä. Tiivistyvässä yhteistyössä Keusoten kanssa pyritään löytämään kulttuuriharrastamisesta keinoja erilaisten ongelmien ennaltaehkäisyyn.

Palvelua ohjaava lainsäädäntö:

Laki kuntien kulttuuritoiminnasta (166/2019).

## 5.2 Yhteisöllisyyden ja elinikäisen oppimisen avainalue

**Järvenpään Opisto** on Järvenpään kaupungin ylläpitämä kansalaisopisto, jonka perustehtävänä on edistää asukkaiden hyvinvointia tarjoamalla mahdollisuuksia opiskeluun, harrastamiseen ja itsensä

kehittämiseen. Opisto järjestää myös taiteen perusopetusta ja tilauskoulutusta sekä avoimia yleisöluentoja ja tapahtumia.

Opiston palvelut ovat keskeinen osa kaupungin palveluverkkoa ja kohderyhmiä ovat eri-ikäiset ja eri elämäntilanteissa olevat kaupunkilaiset: lapset, nuoret, perheet, aikuiset, seniorit, kotoutujat ja erityisryhmät. Opiston palveluiden kehittämisessä keskitytään nyt ja jatkossa erityisesti kotoutumista ja työllisyyttä tukeviin koulutuksiin harrastuspohjaisen toiminnan rinnalla.

Keskeisiä muutoksia ovat valtionosuusrahoituksen kattavuus jatkossa, vapaan sivistystyön toimintakentän ja asiakaskysynnän muutokset, tilaratkaisut palveluiden tuottamisessa ja yleisen taloustilanteen vaikutus kurssihintoihin ja asiakasmääriin. Tulevia reagointia vaativia muutoksia ovat myös taiteen perusopetuksen lakimuutos sekä tunnistettu tarve kehittää työllisyyttä ja kotoutumista edistäviä koulutuksia.

Palvelua ohjaava lainsäädäntö:

- Laki vapaasta sivistystyöstä (632/1998)
- Laki taiteen perusopetuksesta (633/1998)

**Kotoutumispalveluiden** tarkoitus on edistää kotoutumista. Kotoutumispalvelujen tehtävä on tukea maahanmuuttaneen sopeutumista suomalaiseen yhteiskuntaan, edistää työllistymistä sekä vahvistaa kielenopetusta ja yhteiskunnallisia taitoja. Tehtävä on yhteinen eri viranomaisten, kaupunginpalvelujen ja laajan järjestö- ja vapaaehtoistyön kanssa. Kotoutuja voi olla eri-ikäinen, eri elämänvaiheessa oleva henkilö. Syyt Suomeen saapumille ovat erilaisia.

Maahanmuuttajan kotoutumista ja työllistymistä edistävien toimenpiteiden ja palveluiden tarve arvioidaan alustavasti osaamisen ja kotoutumisen palvelutarpeen arvioinnissa. Arvioinnista vastaa joko työvoimaviranomainen tai kunta. Kunta vastaa työvoiman ulkopuolella olevien palvelutarpeen arvioinnista ja kotoutumissuunnitelman laadinnasta. Hyvinvointialue osallistuu työvoimaviranomaisen tai kunnan pyynnöstä arvioinnin laadintaan, jos maahanmuuttajan palvelutarve edellyttää eri viranomaisten palveluiden yhteensovittamista.

Kunnan tehtäviin kuuluu antaa maahanmuuttajille tarvittaessa yleistä ohjausta ja neuvontaa suomalaisesta yhteiskunnasta, palvelu- ja koulutusjärjestelmästä, työelämästä sekä maahanmuuttajan oikeuksista ja velvollisuuksista Suomessa. Tarkoituksena on, että eri syistä maahan muuttaneilla on yhdenvertainen mahdollisuus saada tietoa ja neuvontaa vähintään keskeisimmistä asettautumiseen, kotoutumiseen ja suomalaiseen työelämään liittyvistä aihealueista. Järvenpäässä tätä palvelua on saatavilla palvelujen yhteisellä Palvelutorilla.

Lähitulevaisuudessa ennakoitaan maahanmuuton lisääntyvän opiskelu- ja työperusteisesti. Vastaavasti pakolaisuuteen perustuva muutto vähenee valtion päättämien rajoitusten vuoksi. Maailmalla tapahtuvat kriisit voivat muuttaa tilannetta hyvin nopeastikin.

Kotoutumislain uudistuksen myötä vuonna 2027 kotoutumista tukevien palveluiden kokonaisuutta on tarkasteltava uudelleen. Keskeiseksi tulee nousemaan eri toimijoiden, kuten vapaan sivistystyön ja ammatillisten oppilaitosten sekä kuntien kotoutumispalveluiden yhteissuunnittelu.

Palvelua ohjaava lainsäädäntö:

- Laki kotoutumisen edistämisestä 681/2023
- Asetus 872/2024

### Lapsiperheiden palvelut ja nuorisopalvelut

Lapsiperheiden palvelut ja nuorisopalvelut yhdistyivät hallinnollisesti syksyllä 2025. Lapsiperheiden palveluiden lähiesihenkilöksi siirtyi vastaava ohjaaja, jonka esihenkilönä toimii nuorisopalveluiden

päällikkö. Muutos ei ole ainoastaan hallinnollinen, vaan nämä kaksi palvelua tekevät yhä vahvempaa yhteistyötä lapsiperheiden sekä lasten ja nuorten hyvinvoinnin edistämiseksi.

*Perhetalo Joutsikki* tarjoaa avointa kohtaamispaikkatoimintaa Naavatiellä sijaistevassa perhetalo Joutsikissa, Cooperin päiväkodin yhteydessä olevassa Pikku Joutsikissa sekä liikuntakeskus Piioisella. Lisäksi Joutsikki tarjoaa varhaisen tuen palvelua alle kouluikäisten ja kouluikäisten perheille. Tavoitteena on tukea lapsiperheitä mahdollisimman varhaisessa vaiheessa ja edesauttaa vanhemmuuden ja vuorovaikutustaitojen vahvistamista.

*Nuorisopalveluita* ovat etsivä nuorisotyö, nuorten työpajatoiminta ja nuorisotyö. Toimintamuotoja ovat mm. avoin-, kerho- ja loma-aikojen toiminta sekä koulu-, kansainvälinen- ja kohdennettu nuorisotyö. Tavoitteena on 10–29-vuotiaiden nuorten yksilöllisen kasvun tukeminen ja hyvän arjen mahdollistaminen eri toimintaympäristöissä tapahtuvien kohtaamisten ja mielekkään tekemisen keinoin.

Kaikenikäisille suunnattu avoin toiminta toimii väylänä yhteisöön, ehkäisee yksinäisyyttä ja sujuvoittaa mm. kotoutumista. Osallisuus vahvistaa kokemusta elämän merkityksellisyydestä.

Harrastukset ja kohtaamispaikat tarjoavat luontevan toimintaympäristön myös eri ammattiryhmille. Tuomalla palvelut ja varhainen tuki asukkaiden arkiympäristöihin varmistetaan avun matala kynnyks ja oikea-aikaisuus.

Perheiden monimuotoistuminen edellyttää ammattilaisilta sensitiivistä työtettä sekä kykyä kohdata erilaisia kasvatuskulttuureja ja perherakenteita ennakkoluulottomasti. Aito kohtaaminen rakentaa toimivaa vuorovaikutusta ja luottamusta palvelujärjestelmään.

Joutsikin ja nuorisopalveluiden yhteinen havainto on tarve reagoida perheiden monimuotoistumiseen ja maahan muuttaneiden perheiden määrän kasvuun. Vaikka lasten ja nuorten määrä vähenee, matalan kynnyksen avointen palveluiden merkitys korostuu entisestään. Samalla tarve varhaiselle ja monialaiselle tuelle kasvaa – myös vapaa-ajan palveluissa.

Palvelua ohjaava lainsäädäntö:

Nuorisolaki (1285/2016)

### 5.3 Liikunta: Jäähallin ja uimahallin remontit sekä ulkoliikuntapaikat

Kasvava väestöpohja lisää tarvetta liikuntapaikkojen kapasiteetille ja laadulle. Liikuntapaikkojen käyttöpaine kasvaa ja ylläpito vaatii satsauksia.

Liikuntakeskus Pirosen skenaariota vaihtoehtoiseen on esitelty edellä, tässä käsitellään jäähallin sekä uimahallin remonttien tarvetta ja kuvataan lyhyesti ulkoliikuntapaikkojen tilannetta.

**Uimahalli** on rakennettu vuonna 1972. Edellinen perusparannus toteutettiin vuonna 2008, jolloin valmistui uudet altaat: monitoimi- ja hieronta-, kylmä-, kahluu- ja nuorisoallas. Vuosina 2020–2025 on toteutettu useampia pienempiä korjaustoimenpiteitä yhteensä noin puolella miljoonalla eurolla.

Investointiohjelmassa on varaus 14 miljoonaa euroa vuosille 2028–2031. Tarkastelussa ovat olleet seuraavat vaihtoehdot:

**V1: Uimahallin peruskorjaus:** Päivitetään uimahallin rakenteet ja talotekniikka huomioiden uudet normit. Hinta-arvio: 3000–4500 euroa/brm<sup>2</sup> eli noin 12–18 miljoonaa euroa.

**V2: Uimahallin perusparannus:** Päivitetään uimahallin rakenteet ja talotekniikka huomioiden uudet normit. Vesipinta-alan lisäys 200 m<sup>2</sup>: monitoimiallas + nykyiseen 25 m altaaseen lisäratoja. Tämä tarkoittaisi 1500 m<sup>2</sup> lisää tilaa. Hinta-arvio: 3000–4500 euroa/brm<sup>2</sup> eli noin 16,5–25 miljoonaa euroa.

**V3: Uimahallin perusparannus + Piironen yhdistettynä uimahallin yhteyteen:** Piironen skenaarion V2 eli uudisrakennus uimahallin yhteyteen. Helpottaisi liikunnanohjaajien ja liikuntapaikkahoitajien työtä, siirtymät rakennusten välillä jäisivät pois. Asiakas- ja kiinteistöturvallisuus kasvaa: aina henkilökunta paikalla. Parkkialueiden toteuttaminen edellyttää vahvaa yhteistyötä kaupungin liikennesuunnittelun kanssa.

Hinta-arvio: uimahalli 3000–4500 euroa/brm2 ja Piironen 4 milj. eli noin 19,5–29 miljoonaa euroa.

Hinta-arvioissa on suuri vaihteluväli, koska tarkemmat suunnitelmat on vielä laatimatta. Suunnittelussa olisi hyvä huomioida samanaikainen rakentaminen yhtäältä Kartanon kouluhankkeen ja toisaalta Piironen osalta, jos Piironen sijoitetaan uimahallin yhteyteen. Etuja olisi mm. yhteinen työmaa, suunnittelu ja kilpailutus. Tässä yhteydessä on hyvä huomioida myös mahdollinen jäähallin peruskorjaus muun muassa energiatehokkuuden hyödyntäminen.

**Jäähalli** on rakennettu vuonna 1990. Kuntotutkimus hallista on laadittu 2024 ja samalta vuodelta on laadittu kylmätekniikan uusimisen hankesuunnitelma. Vuosina 2020–2025 on toteutettu useita pienempiä remonteja yhteensä noin miljoonalla eurolla.

Jäähallin kylmätekniikkalaitteisto on tulossa käyttöikänsä päähän. Jäähallin kylmälaitteistolle asettavat saneeraustarpeen järjestelmän huono tekninen kunto sekä jäädytystehon riittämättömyyteen liittyvät ongelmat. Hallin nykyisen toiminnan kannalta on erittäin tärkeää, että kylmälaitteistolle suoritetaan mahdollisimman pian laaja kuntoarvio ja huolto. Kuntotutkimuksen yhteenvedon mukaan jäähallin sähköjärjestelmät ovat välttävässä kunnossa, muilta osin rakennus on tyydyttävässä kunnossa.

Jäähallin peruskorjausta ei ole tällä hetkellä investointiohjelmassa.

Tarkastelussa ovat olleet seuraavat vaihtoehdot:

**V1: Peruskorjaus:** Tavoiteltu lisäikäyttöikä on noin 10–20 vuotta. Hinta-arvio: noin 5,4 miljoonaa euroa riippuen tekniikan ja tilojen uusimisasteesta+ jäädytyslaitteiston saneeraus noin 500 000 euroa.

**V2: Uusi jäähalli entisen tilalle:** Tavoiteltu lisäikäyttöikä on noin 25–40 vuotta. Hinta-arvio: 9–10 miljoonaa euroa. Salon kaupungissa uusi noin 4000 m2 jäähalli maksoi yhdeksän miljoonaa euroa. Järvenpään jäähalli on vastaavaa kokoluokkaa.

**Ulkoliikuntapaikoilla** on merkittävä rooli kaupungin liikuntaolosuhteiden osana. Vuonna 2027 tehdään kaupunkitasoinen lähiliikuntapaikkaselvitys. Lähiliikuntapaikka tarkoittaa asukkaiden lähellä sijaitsevaa, helposti saavutettavaa, maksutonta ja vapaasti käytettävää ulkoliikunnan paikkaa, joka palvelee laajaa käyttäjäryhmää ja tukee arjen liikkumista. Sen perustarkoitus on tarjota matalaa kynnystä, monipuolista ja ympärivuotista liikkumista kaikille ikäryhmille.

Investointiohjelmassa on liikuntapaikkarakentamisessa noin kahdeksan miljoonan euron varaus liikuntapaikkoinen ylläpidolle, kehittämiselle sekä rakentamiselle.

## 5.4 Kulttuuri: Museokohteet ja niiden mahdolliset remontit

Museopalveluiden kokonaisuuteen kuuluu Järvenpään taidemuseon lisäksi kolme museokohdetta: säveltäjäkoti Villa Kokkonen, ateljeehuvila Suviranta sekä taiteilijakoti Ahola. Tästä kokonaisuudesta taidemuseo liittyy keskeisesti kulttuurikukkulan skenaarioon, jonka yhteydessä sitä on tarkasteltu edellä. Tässä luvussa tarkastellaan vielä hieman tarkemmin taidemuseon tilatarpeita ja ratkaisuvaihtoehtoja.

Vuonna 1969 valmistunut Villa Kokkonen on ollut kaupungin omistuksessa vuodesta 1998, jolloin kaupunki osti sen säveltäjä Joonas Kokkosen perikunnalta. Vuosina 2023–2024 Villa Kokkosessa tehtiin korjauksia, jotka paransivat rakennuksen säilymistä ja museotoiminnan edellytyksiä: autotalliin lisättiin

lipunmyynti- ja museokauppatila sekä esteettömiä ratkaisuja. Syksyllä 2024 pihapiiri ennallistettiin, ja se tulee kasvamaan alkuperäiseen, Alvar Aallon suunnitelmien mukaiseen asuunsa tulevaisuudessa. Varsinaisena museokohteena Villa Kokkonen avautui yleisölle toukokuussa 2025.

Suviranta valmistui vuonna 1901 Eero ja Saimi Järnefeltin taitelijakodiksi ja on toiminut näihin päiviin saakka heidän jälkeläistensä asuinkäytössä. Kaupunki osti Suvirannan vuonna 2018 museokohteeksi ja käynnisti vierailutoiminnan kesäisin. Keväällä 2026 kaupunginhallitus päätti hyväksyä Suviranta museokohteeksi -hankkeen ja antoi tehtäväksi kaupungin tilaomistukselle sekä Mestaritoiminta Oy:lle laatia hankesuunnitelman. Investointiohjelmassa Suvirannan korjaushankkeelle on 700 000 euron varaus.

Juhani Ahon ja Venny Soldan-Brofeldtin taiteilijakoti Ahola valmistui vuonna 1897. Järvenpään kaupunki on vuokrannut 1990-luvun lopulta alkaen Keudan omistuksessa olevan Aholan museokohteeksi 50 vuoden vuokrasopimuksella.

Järvenpään taidemuseolla on Suomen merkittävin kokoelma Tuusulanjärven taiteilijayhteisössä vaikuttaneiden taiteilijoiden, Eero Järnefeltin (1863–1937) ja Venny Soldan-Brofeldtin (1863–1945), taidetta. Taidemuseotoiminta käynnistyi 1990-luvulla, kun taiteilijoiden lapsenlapset lahjoittivat merkittävän määrän taidetta Järvenpään kaupungille.

Vuonna 1992 taidemuseolle osoitettiin tilat kirjaston pohjakerroksesta, jonka kattokorkeus on tavanomaista matalampi, max. 230 cm. Tilat ovat olleet riittämättömät, kokoelmat ovat kasvaneet lahjoitusten myötä, ja tilat eivät vastaa nykyaikaisen taidemuseon ja sen kokoelmien turvallisuus- ja olosuhdevaatimuksia sekä kasvaneiden kävijämäärien tarpeita. Siksi tilakysymystä on pohdittu aiemminkin, mm. edellisen hyvinvoinnin palveluverkkotyön yhteydessä.

Tilakysymys on tullut uudelleen ajankohtaiseksi lahjoitusten myötä: keväällä 2025 taidemuseo sai lahjoituksena miljoona euroa Eero Järnefeltin tyttärentyttäreeltä Elisa Paloheimolta ja syksyllä 2025 Paloheimon Perinnesäätiöltä 400 000 euron lahjoituksen. Lahjoittajat haluavat auttaa kaupunkia toteuttamaan taidemuseo sellaisiin tiloihin, jotka vastaavat nykyaikaisen taidemuseon vaatimuksia.

Uusissa tiloissa kokoelmat saataisiin esille, myös varastossa olevat (kulttuurihistorialliset kokoelmat), sekä nykytaidetta, mikä houkuttelisi matkailijoita. Lisäksi työhyvinvointi paranisi asianmukaisissa, museotoiminnalle suunnitelluissa tiloissa luonnon valossa.

Taidemuseon tiloista ja museotoiminnan tulevaisuudesta on laadittu selvitys osana palveluverkkotyötä. Tämä selvitys on oheismateriaalina 7. Selvityksessä esitellään taidemuseon nykyiset tilat sekä selvitetään museolaissa tarkoitetun museotoiminnan edellyttämisen tilojen vaatimukset.

## 5.5 Osaamis- ja työllisyyspalveluiden kokonaisuus

Edellisessä palveluverkkosuunnitelmassa 2022–2030 todettiin, että TE-palvelun kuntiin siirtymistä vasta valmisteltiin ja tästä syystä muutoksen vaikutuksia ei voitu vielä palveluverkkoselvityksen näkökulmasta arvioida. Tällöin todettiin, että TE-palvelujen siirtymisen myötä uudistus edellyttää palvelujen järjestämistarpeiden, tuottamistavan, rahoitusjärjestelmän, ohjausjärjestelmän, asiakaspalvelun ja palveluvalikoiman uudistamista.

Edellä mainitusta syystä tarkastelussa tuolloin oli ainoastaan ammatillinen työpajatoiminta. Vuoden 2025 alusta työvoimapalveluiden lakisääteinen järjestämisvastuu siirtyi valtiolta kunnille. Sen myötä perustettiin Keski-Uudenmaan työllisyysalue. Työllisyysalueiden tehtävänä on vastata työvoimaviranomaiselle kuuluvasta työvoimapalvelusta. Osaamis- ja työllisyyspalveluiden ei-lakisääteinen toiminnan tehtävänä on tukea ja täydentää työvoimaviranomaisen tarjoamaa palvelua.

Nyt tässä palveluverkkosuunnitelmassa on tarkasteltu kunnan ei lakisäätteisten työllisyyspalvelujen kokonaisuutta laajemmin. Palveluverkkosuunnitelman yhteydessä Osaamis- ja työllisyyspalvelut, Järvenpään Opisto ja Kotoutumispalvelut ovat myös käynnistäneet yhteistyössä keskustelun tulevaisuuden järjestäytymisen vaihtoehtoista. Valmistelua asian osalta jatketaan palveluverkon varmistumisen myötä.

Osaamis- ja työllisyyspalveluiden, erityisesti ammatillisen työpajatoiminnan, tulevaisuuden kannalta keskeistä on toimintaympäristö, joka tukee saavutettavuutta, monipuolista valmennusta, verkostomaista yhteistyötä sekä palvelujen vaikuttavuutta. Palvelujen luonne on ennaltaehkäisevä ja hyvinvointia edistävä, eikä niiden vaikuttavuutta voida arvioida yksinomaan lyhyen aikavälin työllistymistuloksilla, vaan laajemmin toimintakyvyn, osallisuuden ja elämänhallinnan vahvistumisena.

Skenaariovaihtoehtojen vertailu osoittaa, että toimintaympäristöllä on merkittävä vaikutus palvelujen saavutettavuuteen, asiakasvirtoihin ja yhteistyömahdollisuuksiin. Erityisesti saavutettavuuden heikentyminen ja palvelujen etäännyminen kohderyhmistä lisäävät riskiä palvelujen käytön vähentymisestä ja ennaltaehkäisevän työn heikkenemisestä.

Tarkemmin asiaa avataan oheismateriaalissa 8.

## 5.6 Yhdistysten käytössä olevat tilat

Hyvinvoinnin palveluverkossa yhdistyksillä on tällä hetkellä käytettävissä seuraavia tiloja.

**Myllytien toimintakeskus** on kaupungin koordinoima yhdistysten talo, jossa noin 30 yhdistystä järjestää säännöllistä toimintaa erityisesti ikääntyneille ihmisille. Lisäksi yhdistyksillä on tiloissa kokoustoimintaa. Yhdistykset ja kaupunki toimivat aktiivisessa kumppanuudessa kuntalaisten osallisuuden vahvistamiseksi, toimintakyvyn ylläpitämiseksi ja elinikäisen oppimisen tukemiseksi. Toimintakeskuksessa toimii suosittu lounaskahvila Cooperin kulma, joka toimii myös ammatillisena työpajana.

**Seuratalo** on yhdistysten koordinoima yhdistysten talo. Seuratalolla kokoontuu arkisin niin päivä- kuin ilta-aikaan erilaisia yhdistysten harrastusryhmiä. Seuratalolle haetaan vuosittain vakiovuorot ja viikonloput ovat rauhoitettu yhdistysten isommille yksittäisille tapahtumille ja tilaisuuksille.

Seuratalo soveltuu myös erilaisten yleisötilaisuuksien pitopaikaksi. Siellä voi järjestää niin teatteriesityksiä, pienimuotoisia konsertteja, juhlatilaisuuksia kuin isompia kokoustilaisuuksia. Salin lisäksi käytössä on pieni "kahviotila" ja keittiö. Maksimi ruokailijamäärä tiloissa on 120 ja konserttimuodossa tilaan saa ottaa 200 henkilöä.

**Seppälän talossa** on vuokralla Hyvä kasvaa Järvenpäässä ry (aiemmin asukasliike), joka järjestää monenlaista toimintaa itse sekä jälleenvuokraa tiloja esimerkiksi kokous- ja juhlaikäyttöön yhdistyksille sekä yksityishenkilöille. Asuntosiiپی on vuoroperusteisesti varattavissa ja siellä kokoontuu säännöllisesti esimerkiksi Järvenpään Scoutit.

**Taidetalossa** on vuokralla Taideseura. Talon monitoimitila on Taideseuran jäsenille maksutonta tiettyjen kriteerien täytyessä. Muiden toimijoiden on mahdollista vuokrata monitoimitilaa hinnaston mukaisesti.

**Vanhankylänniemessä** kaupungilla on omistuksessaan useampi majatyyppinen rakennus, joissa toimii joku yhdistys joko maanvuokrasopimuksella tai vuokrasopimuksella. Sotaveteraanien majassa toimii maanvuokraussopimuksella Järvenpään Sotaveteraanit ry ja Veteraanien majassa Järvenpään rintamaveteraanit ry. Näiden lisäksi alueella on vielä maanvuokrasopimuksella olevat Kalastajien maja (Tuusulanjärven urheilukalastajat), Sepän mökki (Järvenpään JHL ry), Tammiranta (Järvenpään Retkeilijät). Yläpytingistä on kaupunki tehnyt vuokrasopimuksen Pytingin Kädentaitajat ry:n kanssa.

Tontteja alueelta ovat vuokranneet Tuusulanjärven purjehtijat, Tuus-Melojat sekä Järvenpään ratsastusseura.

Lisäksi Järvenpään teatterin kesäteatteri toimii Vanhankylän kartanon pihapiirissä.

Useimmat sopimukset ovat päättymässä vuosien 2026 ja 2027 aikana. Sisäinen tarkastus on suositellut, että maanvuokrasopimusten osalta siirrytään vuokrasopimuksiin. Tämän valmistelu on parhaillaan käynnissä yhteistyössä Tilaomistuksen ja Mestaritoiminnan kanssa.

Vanhankylänniemen alueen kehittämisestä on laadittu suunnitelma vuonna 2018. Vuoden 2026 aikana suunnitelma päivitetään vastaamaan paremmin nykyajan tilannetta ja tarpeita.

**Koulujen ja päiväkotien tilat yhdistysten käytössä:** Edellä mainittujen tilojen lisäksi yhdistyksillä on mahdollisuus varata koulujen ja päiväkotien tiloja niiden varsinaisen käytön ulkopuoliselta ajalta hinnaston mukaisesti. Järvenpääläisille yhdistyksille hinnat ovat huojennettuja. Muita tiloja on varattavissa muun muassa Kirjastolta ja Järvenpää-talolta hinnaston mukaisesti.

Hyvinvoinnin ja opetuksen ja kasvatuksen palvelualueet selvittivät osana hyvinvoinnin palveluverkkoselvitystä koulujen ja varhaiskasvatuksen tilojen nykyistä käyttöä ja tilojen uusia käyttömahdollisuuksia hyvinvoinnin palveluverkon näkökulmasta. Tämä selvitys on oheismateriaalina 8.

Erilaiset yhdistykset ja järjestöt tarvitsevat hyvin erilaisia kokoontumis- ja harrastustiloja, eivätkä koulujen ja päiväkotien tilat automaattisesti sovellu kaikkien yhdistysten tarpeisiin. Yksi rajaava tekijä on varastointitilojen- ja kaappien puute ja soveltumattomuus yhdistysten käyttöön.

## 5.7 Koulujen ja päiväkotien tilat hyvinvoinnin palveluiden tukena

Opetuksen ja kasvatuksen tilat eli koulut ja päiväkodit tukevat hyvinvoinnin palveluverkkoa ensisijaisesti ilta- ja viikonloppukäytössä. Tilojen laajempi hyödyntäminen on kuitenkin rajallista kulunhallintaan, tilojen soveltuvuuteen, varastointimahdollisuuksiin, sijaintiin sekä arkipäiväisen toiminnan jatkuvuusvaatimukseen liittyvien tekijöiden vuoksi. (Oheismateriaali 8)

Koulujen ja varhaiskasvatuksen tilat eivät ratkaise hyvinvoinnin palvelualueen kaikkia tilatarpeita. On tärkeää huomioida opetuksen ja kasvatuksen tilojen ensisijainen käyttötarkoitus ja niiden tosiasiallinen käytettävyys hyvinvoinnin palvelujen näkökulmasta. Koulujen ja varhaiskasvatuksen tilat eivät siis ratkaise myöskään nuorisopalvelujen, Myllytien toiminnan ja Opiston toimintakokonaisuuden tilatarvetta. Esimerkiksi mahdollisuutta sijoittaa Järvenpään Opiston kurssitoimintaa nykyistä laajemmin koulujen tiloihin on selvitetty vuosina 2021–2022. Selvityksessä todettiin, että kouluilta ei löydy riittävästi luokkatiloja, joissa opiston toimintaa voitaisiin järjestää arkisin klo 8–16.

Tavoitteena on jatkossa selvittää, mitä tiloja kannattaa avata julkisesti varattaviksi ja missä kohteissa olisi tarve edistää kulunhallintaa. Kulunhallinnan haasteet ja siihen liittyvä käytäntöjen epäselvyys on syy, miksi useamman koulun tilat eivät ole varausjärjestelmän kautta varattavissa. Tavoitteena on myös tuntiperusteisen tilavarauksen prosessien ja työnkulkujen yhtenäistäminen kaupunkitasoisesti, tilavarauksikäytänteiden yhtenäistäminen sekä tilavarauksista kertyvän tiedon hyödyntäminen osana tilaomistuksen raportointia ja toiminnan kehittämistä.

## 5.8 Muut palveluverkkoon liittyvät tekijät

### Henkilöstön osaamisen kehittäminen

Skenaariotyöskentelyn yhteydessä on tunnistettu tarve kehittää henkilöstön osaamista tilanteissa, joissa toimintaympäristö mahdollisesti muuttuu paljonkin. Keskeisiksi tekijöiksi on tunnistettu seuraavat:

- Monialainen yhteistyö ja asiantuntijuuden jakaminen
- Muutososaaminen ja uuden toimintakulttuurin rakentaminen
- Uusien palvelujen kehittämisosaaminen
- Käyttäjälähtöinen tilojen ja toiminnan suunnittelu/Yhteiskäyttöisten resurssien hallinta ja koordinointi
- Yhteisöohjautuva ja innovatiivinen työote
- Jatkuva oppiminen ja osaamisen kehittyminen ja oppiva työyhteisö

Syksyllä 2026 suunnitellaan osaamisen kehittämisen ohjelma ja aikataulutetaan toteutus. Käytännössä kyseeseen tulee työpajatyypinen toteutus kevään 2027 aikana.

### Yhteistyömalli yhdistysten kanssa

Läpi palveluverkkoprosessin järjestötoimijoita on osallistettu yhteistyöhön ja heille on järjestetty useita infotilaisuuksia. Yhdistyksille suunnattuun kyselyyn palveluverkosta saatiin yhteensä 41 vastausta. Yhdistyksille ja yhteisöille esitettiin kutsu tulla yhteiseen suunnitteluun mukaan ja näin muodostui Järjestönyrkki, jossa yli 15 paikallisista yhdistyksistä ja yhteisöistä edustavaa jäsentä. Tapaamisia järjestetään noin 5–6 vuodessa.

Kyselyn tulosten pohjalta käynnistetään yhteistyösuunnitelman laatiminen Järjestönyrkin kanssa keväällä 2026.

### Avustukset

Järvenpään kaupunki myöntää talousarvion puitteissa toiminta- ja kohdeavustuksia. Toiminta-avustukset myöntää toimialueesta vastaava palvelualue lautakunta ja ne myönnetään kaksivuotisina. Kohdeavustukset myöntää ko. viranhaltijat toimivaltarajojen puitteissa vuosittain hakemusten perusteella.

Kulttuurin-, nuorison-, liikunnan- ja hyten toiminta-avustusta voi hakea vain rekisteröitynyt yhdistys tai muu juridisesti järjestäytynyt yhteisö. Yhdistys voi hakea toiminta-avustusta toimittuaan vähintään yhden täyden tilikauden ajan. Toiminnan tulee olla vakiintunutta ja näkymä toiminnasta tulee olla useamman vuoden päähän. Toiminta-avustus haetaan ja myönnetään kaksivuotisena.

Kulttuurin ja nuorison kohdeavustukset ovat haettavissa vuosittain. Kohdeavustuksia voidaan myöntää järvenpääläisiin nuoriin ja kulttuuripalveluiden tuottamiseen kohdistuvaan toimintaan rekisteröityneille yhdistyksille, muille yleishyödyllisille yhteisöille, yksityishenkilöille ja työryhmille. Kohdeavustuksilla tuetaan sekä ammattimaista että harrastuspohjalta ammentavaa kansalaistoimintaa.

Avustusten hakuprosessia on selkiytetty viime vuosina paljon ja käytössä on uusi sähköinen alusta, joka helpottaa hakuprosessia. Alustaa on tarkoitus kehittää yhä vuorovaikutteisemmaksi ja jatkossa kaikki liitteet on mahdollista toteuttaa alustan kautta. Avustushakulomakkeita on myös yhdenmukaistettu ja selkiytetty.

Avustusohjeissa sekä lomakkeissa huomioidaan jatkossa valtiontuen ilmoitus ns. de minimis-tuen osalta. Avustuksen myöntäjän, tässä tapauksessa kaupungin, on pyydettävä yhdistykseltä selvitys viimeisen kolmen vuoden ajalta saaduista de minimis -tuista. Tämän selvityksen perusteella avustuksen

myöntäjä pystyy arvioimaan, voidaanko de minimis -tukea enää myöntää vai onko kolmen vuoden enimmäistukimäärä (300 000 euroa) jo täynnä.

## Luettelo oheismateriaaleista

Oheismateriaali 1 HYVOn yleisesite 2026

Oheismateriaali 2 Järvenpääraadin julkilausuma

Oheismateriaali 3 Saadut lausunnot

Oheismateriaali 4 Kooste Yhteisötilan, Kulttuurikukkulan ja Liikuntakeskus Pirosen ennakkovaikutusten arvioinneista

Oheismateriaali 5 Yhteisötilan, Kulttuurikukkulan ja Liikuntakeskus Pirosen skenaariot vaihtoehtoiseen

Oheismateriaali 6 Eri vaihtoehtojen kustannusvertailua

Oheismateriaali 7 Selvitys Järvenpään taidemuseon tiloista

Oheismateriaali 8 Osaamis- ja työllisyyspalveluiden kokonaisuus hyvinvoinnin palveluverkossa

Oheismateriaali 9 Koulujen ja varhaiskasvatuksen tilojen hyödyntäminen hyvinvoinnin palveluverkossa

Oheismateriaali 10 Ennakkovaikutusten arvioinnit